



POWIAT CHEŁMSKI



Chęłm
ul. Szpitalna 47

ALERGOLOGIA
CHIRURGIA NACZYNIOWA
DERMATOLOGIA (DZIECI / DOROŚLI)
DIABETOLOGIA
DIAGNOSTYKA ZABIEGOWA
ENDOKRYNOLOGIA (DZIECI / DOROŚLI)
FIZJOTERAPIA (DZIECI / DOROŚLI)
GASTROENTEROLOGIA
HIPERTENSJOLOGIA
INTERNA
KARDIOLOGIA
LEKARZ SĄDOWY
MEDYCYNĄ ESTETYCZNA
NEUROCHIRURGIA
NEUROLOGIA (DZIECI / DOROŚLI)
ONKOLOGIA
ORTODONCJA (DZIECI / DOROŚLI)
ORTOPEDIA (DZIECI / DOROŚLI)
OTOLARYNGOLOGIA (DZIECI / DOROŚLI)
PEDIATRIA
PORADNIA ŻYWIENIOWA (DZIECI / DOROŚLI)
PSYCHIATRIA (DZIECI / DOROŚLI)
PSYCHOLOGIA (DZIECI / DOROŚLI)
PSYCHOLOGIA I PSYCHOTERAPIA UZALEŻNIEŃ (DZIECI / DOROŚLI)
PULMONOLOGIA
PORADNIA PSYCHIATRYCZNA I LECZENIA UZALEŻNIEŃ **NFZ**
PUNKT POBRAŃ
REUMATOLOG
STOMATOLOGIA (DZIECI / DOROŚLI)
USG DIAGNOSTYKA OBRAZOWA



 tel. 661 661 807, 661 660 236

www.przychodniacentrum.com
przychodnia@udeskulap.pl

NFZ
Narodowy Fundusz Zdrowia



**PRZYCHODNIA
SPECJALISTYCZNA
Centrum**



 tel. 661 661 807, 661 660 236

www.przychodniacentrum.com
przychodnia@udeskulap.pl



POWIAT CHEŁMSKI





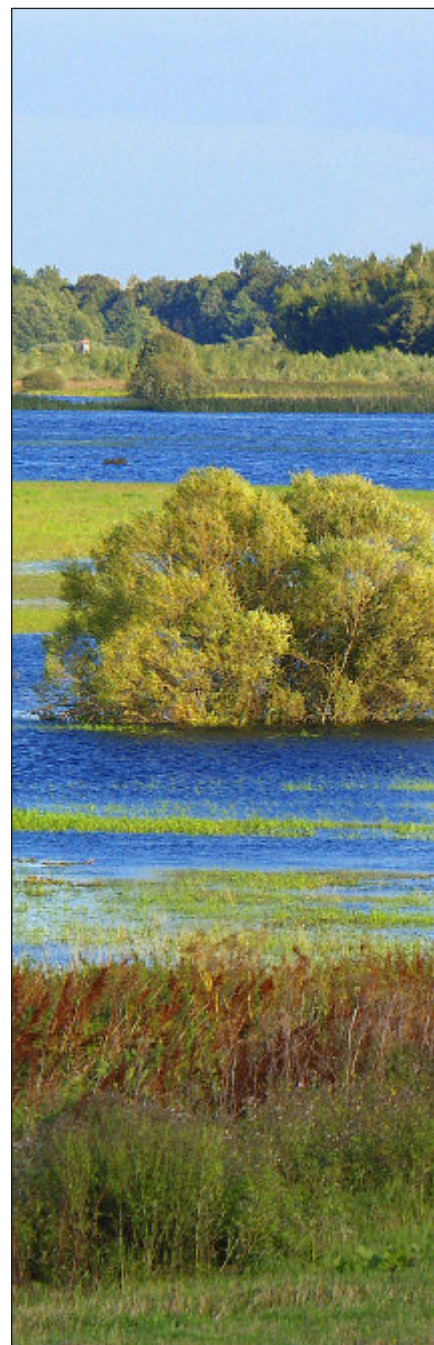
Szanowni Państwo

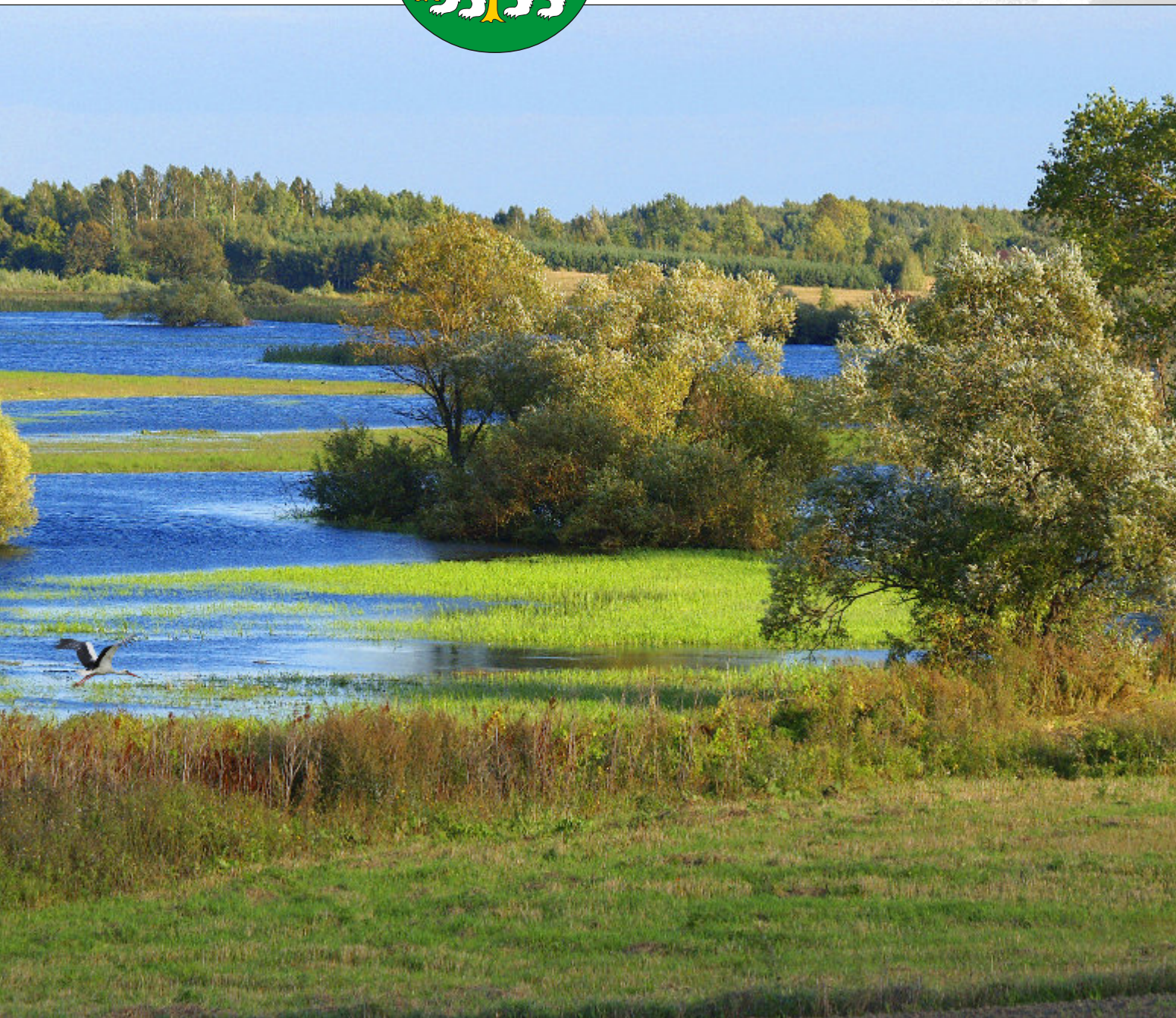
Z przyjemnością oddaję na Państwa ręce folder „Powiat Chełmski”, który z pewnością zaskoczy Państwa ukazując swój potencjał kulturowy, gospodarczy oraz przyrodniczy. Dorobek kulturowy podkreśla oraz przypomina o dziejowym charakterze tego regionu, a malownicze nadbużańskie krajobrazy zapewniają wielokrotnie przeżyć dla ludzi szukających wytchnienia.

Ziemia Chełmska to miejsce gdzie przeszłość wyznacza kierunki teraźniejszości i przyszłości, zdając sobie sprawę z wielkiej wartości dziedzictwa kulturalnego. Jako samorząd, sukcesywnie prowadzimy działania na rzecz poprawy warunków dla rozwoju turystyki, poprzez zrealizowanie wielu inwestycji. Zróżnicowanie szaty roślinnej powoduje, że jest to idealne miejsce do uprawiania turystyki pieszej oraz rowerowej.

Z radością oddaję w Państwa ręce niniejszą publikację, która przybliży jej czytelnikom specyfikę Powiatu Chełmskiego, pomoże również w pełni korzystać z jego walorów rekreacyjnych i wskaże miejsca, którym warto poświęcić uwagę.

Piotr Deniszczuk
Starosta Chełmski





Powiat Chełmski



Powiat Chełmski położony jest we wschodniej części Polski i graniczy bezpośrednio z Ukrainą, wyznaczając tym samym ponad 50 km zewnętrznej granicy Unii Europejskiej. Pod względem administracyjnym Powiat Chełmski przynależy do województwa lubelskiego. Od północy graniczy z powiatem włodawskim, od zachodu z powiatami łęczyńskim, świdnickim i krasnostawskim, a od strony południowej z powiatem hrubieszowskim oraz na niewielkiej długości z powiatem zamojskim. W skład powiatu wchodzi 15 gmin, w tym: 1 miejska – Rejowiec Fabryczny, 2 gminy miejsko-wiejskie – Siedliszcze, Rejowiec i 12 gmin wiejskich – Białopole, Chełm, Dorohusk, Dubienka, Kamień, Leśniowice, Rejowiec Fabryczny, Ruda-Huta, Sawin, Wierzbica, Wojsławice, Żmudź. Miasto Chełm jest siedzibą powiatu chełmskiego, ale pod względem administracyjnym stanowi powiat grodzki. Powiat Chełmski zajmuje obszar 1885,84 km², który zamieszkuje 78 418 tys. osób, średnia gęstość zaludnienia to 43 osoby na km².

Powiat chełmski charakteryzuje się dużym urozmaiceniem rzeźby terenu. Obok nizinnego krajobrazu Obniżenia Dubienki spotyka się tutaj krajobraz wyżynny Pagórów Chełmskich, a nawet krajobraz o cechach podgórskich, którego fragmenty zaznaczają się szczególnie na terenie Działów Grabowieckich. Zasadniczym celem ochrony krajobrazu jest zabezpieczenie wszystkich wartości przyrodniczych, których dotychczasowa gospodarka nie zdołała przekształcić lub zniszczyć.

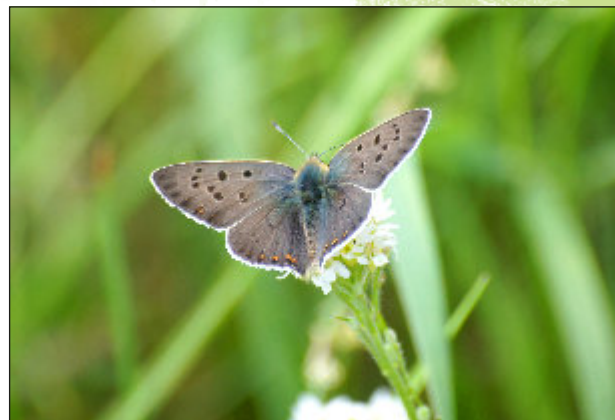
Dzika przyroda, czyste powietrze i liczne tereny objęte ochroną to główne atuty powiatu chełmskiego. Niemal połowa powierzchni powiatu to obszary chronione, m.in. Strzelecki Park Krajobrazowy ze świetlistymi dąbrowami i malowniczymi łąkami oraz Chełmski Park Krajobrazowy z unikatowymi w skali kraju i Europy torfowiskami węglanowymi, które są ostoją rzadkich gatunków ptaków i roślin.

Chełmski Park Krajobrazowy

Zajmuje powierzchnię 14 000 ha. Położony jest na terenie gmin Chełm, Dorohusk, Sawin i Ruda-Huta. W zasięgu parku znajdują się cenne, nieznacznie przekształcone kompleksy leśne z dużym bogactwem biotypów (siedliska borowe, grądowe i łęgowe ze znaczną liczbą roślin rzadkich). Okolice Chełma są miejscem występowania unikalnych w skali kraju torfowisk węglanowych, z dominującym szuwarem kłoci wiechowatej. Na obrzeżach kłociowisk występują zbiorowiska rzadkich gatunków turzyc. Z innych rzadkich roślin należy wymienić następujące: miłek wiosenny, wisienka stepowa, dziewięciśń bezglowy, gorczyczka krzyżowa, storczyk kukawka i aster gawędka. W parku i jego sąsiedztwie rosną 53 gatunki będące pod ochroną ścisłą i 13 pod ochroną częściową. Niektóre rosną (zwłaszcza na torfowiskach) w populacjach liczących tysiące osobników. Są to m.in.: kosaciec syberyjski, storczyk krwisty, zawilec wielkokwiatowy i goździk pyszny. Szczególnie różnicowanie siedliskowe warunkuje niezwykle bogactwo faunistyczne parku. Stwierdzono tutaj gniazdowanie 152 gatunków ptaków m.in.: czarnych bocianów, żurawi, orlików krzykliwych, wodniczki (jeden z najbardziej zagrożonych wyginięciem ptaków europejskich), sowy błotnej, dubelta, kulika wielkiego i innych. W okolicach Stanisławowa, na torfowiskach i w obszarach Leśnictwa Sawin występuje żółw błotny. Niezwykle bogata jest też fauna bezkręgowców. Żyje tu ponad 800 gatunków motyli (38% żyjących w Polsce). Dotychczas kilkunastu z nich poza okolicami Chełma w Polsce nie zaobserwowano. Wiele znalazło się na Czerwonej Liście Zwierząt Ginących i Zagrożonych w Polsce. Na terenie parku utworzono trzy rezerваты przyrody: leśny – „Bachus” i torfowiskowe – „Brzeźno” oraz „Bagno Serebryskie”. Na trasie ścieżek turystycznych wyznaczonych w rezerwach „Bagno Serebryskie” i „Brzeźno” ustawiono dwie wieże obserwacyjne. W Brzeźnie powstał też ośrodek dydaktyczno-muzealny Zarządu Chełmskich Parków Krajobrazowych. W parku oraz jego sąsiedztwie za pomniki przyrody uznano 53 obiekty.

Strzelecki Park Krajobrazowy

Położony jest na pograniczu powiatu chełmskiego i hrubieszowskiego. Zajmuje na terenie powiatu chełmskiego powierzchnię 6 791 ha (gmina Dubienka i Białopole). Park charakteryzuje się ubogą rzeźbą terenu. Dominują tutaj obszary płaskie, z rzadka urozmaicone pagórami o niewielkiej wysokości względnej. Najbardziej czytelną formą rzeźby jest rozległa dolina Bugu,





osiągająca największą szerokość w północnej części parku. Rzeka ma charakter naturalny, tworzy liczne zakola. Pozostałością wielu dawnych odciętych przez rzekę zakoli są starorzecza, tzw. „bużyska”, ulegające szybkiemu zarastaniu. Jest to typowy park leśny (92% powierzchni w obrębie powiatu chełmskiego stanowią lasy), z dominacją gatunkową sosny. W parku występuje wiele rzadkich gatunków roślin, 35 znajduje się pod ścisłą ochroną m.in.: obuwik pospolity, storczyk kukawka i goździk pyszny. Lasy Strzeleckiego Parku Krajobrazowego zostały wpisane na listę ostoi ptaków o znaczeniu krajowym, natomiast dolina Bugu jako ostoja o znaczeniu europejskim. Niektóre z gatunków ptaków, jak np. orlik krzykliwy znalazły tu optymalne warunki do rozrodu. Liczne są również inne gatunki drapieżnych ptaków leśnych: myszołowy, jastrzębie, trzmielojady. Z innych kręgowców należy wymienić ginącego w Polsce żółwia błotnego oraz bobra i wydrę. Na terenie parku utworzono dwa rezerваты przyrody: „Siedliszcze” i „Liski”, o łącznej powierzchni 106 ha. Za pomniki przyrody (w parku i jego najbliższym sąsiedztwie) uznano 11 obiektów.

Chełmski Obszar Chronionego Krajobrazu

Zajmuje powierzchnię 34 tys. ha. Rozciąga się półkolem od Głębokiego (powiat łęczyński), dochodząc do miejscowości Świerże nad Bugiem, a na południu w rejon Pobołowic. W jego środkowej części zlokalizowany jest Chełmski Park Krajobrazowy. W granicach obszaru znajdują się charakterystyczne krajobrazy Pagórów Chełmskich i Obniżenia Dubienki. Są to masywne wyniosłości zbudowane ze skał wapiennych (margle kredowe) na przemian podmokłymi zagłębieniami, w których spotkać można wszystkie typy torfowisk niskich, w tym charakterystyczne dla tego mezoregionu torfowiska węglanowe. Lasy, wykształcone na żyznych siedliskach, budują wielogatunkowe drzewostany z bogatym runem i podszytem. Szczególną funkcją Chełmskiego Obszaru Chronionego Krajobrazu jest stworzenie regulatora warunków aerosanitarnych i hydrologicznych wokół uprzemysłowionego rejonu Chełma. W granicach obszaru występują zatwierdzone dwa rezerваты przyrody „Serniawy” i „Roskosz”.



Grabowiecko-Strzelecki Obszar Chronionego Krajobrazu

Zajmuje powierzchnię 31 tys. ha i rozciąga się pasem szerokości od 2 do 8 km wzdłuż południowej granicy powiatu, obejmując w części zachodniej teren powiatu krasnostawskiego. Jego wschodnią część zajmuje Strzelecki Park Krajobrazowy. Urozmaicona rzeźba terenu, o bardzo dużych walorach krajobrazowych charakteryzuje się systemem suchych dolinek i wąwozów wyrzeźbionych w podłożu lessowym. Lasy zajmują stosunkowo niewielką powierzchnię tego obszaru, lecz ze względu na fakt, iż porastają najbardziej niedostępne zakątki, wykazują duży stopień naturalności. Wschodnia część to równinny obszar Obniżenia Dubienki z dolinami rzek Wefnianki i Bugu.

Pawłowski Obszar Chronionego Krajobrazu

Położony jest w zachodniej części powiatu chełmskiego i zajmuje powierzchnię 8 tys. ha. Obejmuje doliny Wieprza i cieką Dorohuczca otoczone wzniesieniami kredowymi z półkolistym pierścieniem lasów otaczających miejscowość Pawłów. Oddziela od siebie dwa zagłębienia przemysłowe: cementowe w Rejowcu Fabrycznym na południu od Lubelskiego Zagłębienia Węglowego na północy. Dodatkowego uroku temu obszarowi dodaje kompleks stawów rybnych w rejonie Kaniego.

Rezerwat „Bagno Bubnów”

Jest to kompleks węglanowych torfowisk niskich (bagno Bubnów i Staw) wpisany na listę ostoi ptaków w Polsce o znaczeniu międzynarodowym. Stwierdzono tu 87 gatunków ptaków, z których 40 to lęgowe, 10 prawdopodobnie gniazdujące, a pozostałe 37 to gatunki zalatujące. Większość występujących tu ptaków związana jest ze środowiskami wodnymi i bagiennymi. Spośród wszystkich gatunków na szczególną uwagę zasługuje wodniczka, której liczebność wynosi ok. 400 śpiewających samców. Czyni to z omawianego obszaru jedno z najbogatszych stanowisk tego gatunku w Polsce. Innym osobliwym ptakiem omawianych torfowisk jest kulik wielki. Gnieździ się tu 10 jego par. Kolejnym rzadkim ptakiem jest dubelt.

Wśród istniejących na terenie powiatu chełmskiego 94 pomników przyrody wyróżnia się 65 pojedynczych drzew, 11 grup drzew, 7 głązów narzutowych lub ich grup, 4 zbiorowiska roślinne, 4 nisze źródlane, 1 wzgórze wiodkowe, 1 stanowisko roślinne i 1 aleję drzew (lipowa). Pierwszym uznanym pomnikiem przyrody w granicach dzisiejszego powiatu był dąb szypułkowy „Bolko” rosnący w parku w Hnieszowie (gm. Ruda-Huta). Jest to jedno z najstarszych i najbardziej okazałych drzew w województwie lubelskim (860 cm obwodu). W jego sąsiedztwie znajduje się jeszcze 11 drzew pomnikowych (6 dębów, 2 jesiony, brzoza brodawkowata, klon zwyczajny i egzotyczna iglicznia trójcierniowata). Drugim „skupiskiem” pomnikowych drzew jest park w Świerżach. Rośnie tam 7 dębów o wymiarach 320–420 cm obwodu oraz jesion wyniosły (280 cm). Na szczególną uwagę zasługują również drzewa rosnące koło Andrzejowa i Puszczy (gm. Żmudź) oraz w Petryłowie (gm. Sawin). Największe i najpiękniejsze lipy drobnolistne rosną w Stawie (gm. Chełm). Mają one ponad 4,5 m odwodu. Wśród chełmskich pomników

przyrody powszechne są również jesiony wyniosłe. Najwięcej ich można spotkać w parkach w Sielcu (gm. Leśniowice) i w Kuliku (gm. Siedliszcze). Spośród wielu drzew objętych ochroną na terenie powiatu chełmskiego jest kilka gatunków obcych naszej rodzimej flory (tzw. aklimatyzowanych). Do najciekawszych z nich należą iglicznia trójcierniowata rosnąca w parku w Hnieszowie i tulipanowiec amerykański w parku w Kaniem.

W grupie pomników przyrody nieożywionej znajduje się wzgórze wiodkowe „Dziewicza Góra” położone w Horodyszczu. Spośród 7 głązów narzutowych objętych ochroną na szczególną uwagę zasługuje największy z nich „Kamień Powstańców”, znajdujący się w lesie koło Sawina. Jest to granit o obwodzie ok. 7 m, pozostawiony przez cofający się lodowiec. Ochroną pomnikową obejmowane są również nisze źródłiskowe, ginący element naszego krajobrazu. Najpiękniejsze z nich położone są w wąwozach na terenie Działów Grabowieckich (Wojstawice). Najbardziej znanymi są jednak źródelka w Stołpiu oraz w Nowosiófkach. To ostatnie objęte jest ochroną pomnikową.






Szlak Kredą Pisany

Ziemia chełmska to nie tylko malownicze krajobrazy, osobliwości przyrodnicze, ale również obiekty historyczne i miejscowości mówiące o wielowiekowym współistnieniu różnych wyznań oraz tradycjach związanych z rzemiosłem ludowym. Są to miejsca, gdzie natura i bogactwo kulturowe przenikają się i uzupełniają, sprawiając, że zapamiętuje się je na całe życie.

Poznanie różnorodności ekosystemów, gatunków zwierząt oraz osobliwości florystycznych powiatu chełmskiego umożliwiają wytyczone trasy Szlaku Kredą Pisane-go. Podróżowanie odstanami Szlaku: czerwoną, zieloną i niebieską to sposób na niezapomniany kontakt z naturą.

Odstona I (czerwona) prowadząca po atrakcjach ziemi chełmskiej przecina się i łączy ze szlakami dziedzictwa kulturowego: „Szlakiem Historycznym”, „Szlakiem Pamiętek Kultury Żydowskiej” oraz „Szlakiem Kultury Wsi i Miasteczek”. Stwarza to możliwość rozszerzenia lub zmiany kierunku i przebiegu wycieczki. Na oznaczonym terenie Odstony I przebiega również „Poleski Szlak Konny” oraz dwa szlaki wytyczone przez Polskie Towarzystwo Turystyczno-Krajoznawcze: „Szlak Rezerwatów Przyrody” i „Szlak Ariański”.



Trasa Odsłony II (zielona) jest położona na malowniczym terenie Chełmskiego Parku Krajobrazowego i dorzecza Bugu. Występują tu dwa szlaki dziedzictwa kulturowego: „Szlak Historyczny”, „Szlak Przenikania Kultur” oraz dwa szlaki rowerowe: regionalny „Nadbużański Szlak Rowerowy” i lokalny „Leśne ostępy Chełmskiego Parku Krajobrazowego”. Przepiękną przyrodę ziemi chełmskiej można podziwiać podczas wyprawy kajakiem dolinami rzek Bug i Uherka. Jest to możliwe również podczas jazdy konnej po „Poleskim Szlaku Konnym”.

Atutem Odsłony III (niebieskiej) są zbiorniki wodne, wykorzystywane do celów rekreacyjnych (Maczuły, Natalin, Dębowy Las, Żółtańce, Puszcza) oraz atrakcje przyrodnicze Strzeleckiego Parku Krajobrazowego i Grabowiecko-Strzeleckiego Obszaru Chronionego Krajobrazu. Szlak Kredą Pisany w Odsłonie III przecina się ze szlakami, wytyczonymi przez Polskie Towarzystwo Turystyczno-Krajoznawcze (Szlak Tadeusza Kościuszki Szlak Nadbużański, Szlak Rezerwatów Przyrody) oraz z trzema szlakami rowerowymi („Nadbużański Szlak Rowerowy”, „Trasa Rowerowa Południowe Panoramy Chełma”, „Trasa Rowerowa Uroki Sobowickie”).

Atrakcje turystyczne Powiatu Chełmskiego



Kościół pw. Chrystusa Pana Zbawiciela w Podgórzu – w średniowieczu istniał tu prawosławny monaster pw. św. Spasa. Świątynię rozbudowano w XVII wieku, od 1924 roku obiekt pełni funkcję kościoła katolickiego. Kościół jest murowany, orientowany, złożony z prostokątnej nawy i węższego prezbiterium o ściętych skośnie narożnikach, ujętych w narożach lizenami. Na zewnątrz budynek jest ozdobiony gzymsem wieńczącym, a wokół nawy gzymsem z fryzem kostkowym. Wnętrze ozdabia polichromia o cechach klasycystycznych, obraz Wniebowstąpienia z okresu międzywojennego i XVIII-wieczny ołtarz. Obok świątyni znajduje się bizantyjsko-ruska murowana dzwonnica z początków XX wieku.

Wieża obronna w Stołpiu jest jedną z najcenniejszych budowli tego typu we wschodniej Polsce. Powstanie kamiennej wieży datuje się na XII wiek. Została wzniesiona na planie czworoboku o wymiarach 6,9 na 5,7 m, wewnątrz o kształcie cylindrycznym, przechodzącym na ostatniej kondygnacji w ośmiobok. Obiekt wykonano ze zlepieńców trzeciorzędowych i cegły palcówki. Wyróżniono w nim 5 kondygnacji, poprzedzielanych pierwotnie drewnianymi podestami. Dawniej wieżę otaczały umocnienia ziemno-drewniane.

Rezerwat Przyrody Stawska Góra – najstarszy z rezerwatów położonych na ziemi chełmskiej. Zachowały się tutaj naturalne zbiorowiska roślinności stepowej z rzadkimi gatunkami roślin.

Kościół parafialny w Czuczycach wraz z wyposażeniem wnętrza – jeden z najstarszych drewnianych kościołów na ziemi chełmskiej powstały w 1764 roku. Obecnie pełni funkcję kaplicy cmentarnej. Jest to budowla konstrukcji zrębowej, oszalowana i wzmocniona lisicami, z nawą na planie kwadratu oraz kruchtą i zakrystią. Dach budynku jest dwuspadowy, kryty blachą (pierwotnie gontem), nad nawą wyższy z ażurową sygnaturką z cebulastym hełmem. Ołtarz główny oraz dwa ołtarze boczne pochodzą z 1777 roku. Umieszczono w nich obrazy pochodzące z przełomu XVIII–XIX wieku: Wszystkich Świętych, Matki Boskiej Chełmskiej, św. Antoniego, NMP Assunty, św. Tekli. Obok kościoła znajduje się dzwonnica z początku XIX wieku.



Zespół sakralny w Sawinie obejmuje: późnobarokowy kościół pw. Przemienienia Pańskiego, dzwonnica–bramę, kostnicę i dawny szpital z XVIII wieku. Kościół wybudowany w latach 1731–1740 posiada wyposażenie późnobarokowym i rokokowym. Ołtarze ozdobiono obrazami i rzeźbami: ołtarz główny – obrazy Przemienienia i św. Antoniego Padewskiego, lewy ołtarz boczny – rzeźby dwóch biskupów św. Stanisława i św. Wojciecha; prawy ołtarz boczny – rzeźby aniołów oraz późnobarokowy obraz św. Anny Samotrzeć. W świątyni znajdują się: ambona i chrzcielnica z XVIII wieku, organy o charakterze późnobarokowym oraz rzeźby Chrystusa Zmartwychwstałego i dwóch aniołów. W zakrystii zachował się późnobarokowy kominek z XVIII wieku. Dzwonnica–brama jest współczesna kościołowi. Posiada dwie kondygnacje i bramę w przyziemiu, obecnie zamurowaną od południa. Kostnica pochodząca z XIX wieku usytuowana jest w północno-zachodnim narożniku cmentarza kościelnego.

Sawin – miejscowość gminna, leżąca nad rzeką Lepietuchą, na północ od Chełma przy drodze do Włodawy. W układzie urbanistycznym zachowany rynek. Do najciekawszych obiektów należą: zespół zabudowań kościoła parafialnego pw. Przemienienia Pańskiego, neogotycka kapliczka przydrożna z 1905 roku z figurą św. Jana Nepomucena oraz pozostałości cmentarza żydowskiego. Znajduje się tu: kamień Armii Krajowej, pomnik – czołg oraz miniskansen „Świat Staroci Józefa”.





Zbiornik „Niwa” w Sawinie. Zbiornik zasilany jest przez rzekę Lepietuchę, ma powierzchnię 52,8 ha. Znajduje się tu piaszczysta plaża oraz ścieżka pieszo-rowerowa wokół grobli o długości 5,9 km. Zbiornik retencyjny łączy funkcje rekreacyjne i użytkowe.

Rezerwat Przyrody „Bachus” znajduje się na terenie gminy Sawin i zajmuje 82,59 ha. Zachowały się tu wielogatunkowe lasy liściaste i mieszane z dębem bezszypułkowym. Charakterystyczną cechą jest występowanie bezodpływowych lejków krasowych, o powierzchni do kilkudziesięciu metrów kwadratowych i głębokości do 1 m. Na terenie rezerwatu występuje 14 gatunków roślin chronionych. W koronach drzew można spotkać gniazda orlika krzykliwego. Tereny te zamieszkuje również muchotłówka mała i białoszyja. Występuje rzadki i chroniony chrząszcz – koziróg dębosz.

Rezerwat Przyrody „Serniawy” znajduje się na terenie gminy Sawin i jest położony w otulinie Chełmskiego Parku Krajobrazowego. Występują tu gatunki chronione: buławnik wielokwiatowy, widłak wroniec, gnieźnik leśny, listera jajowata oraz, charakterystyczny dla rezerwatu, bluszcz pospolity.

Zespół parkowo-dworski w Chylinie ukształtował się na początku XX wieku, pałac został wzniesiony w 1904 roku przez rodzinę Olędzkich i jest otoczony przez park o powierzchni 3 ha. Obiekt jest budowlą dwukondygnacyjną, przy wejściu znajduje się portyk z czterema kolumnami toskańskimi, nad portykiem – obszerny taras z kamiennymi tralkami. W parku zachował się układ kompozycyjny, w tym aleja dojazdowa z plantów, częściowo aleja grabowa i jesionowa oraz kwatery otoczone starymi lipami. Obecnie znajduje się w rękach prywatnych.



Kościół pw. św. Małgorzaty w Olchowcu – kościół wzniesiono w latach 1788–1791. Obiekt jest drewniany z wyposażeniem późnobarokowym. W ołtarzu głównym znajduje się obraz Wniebowzięcia Najświętszej Maryi Panny z XVII wieku. W ołtarzach bocznych – cenne obrazy z XVIII wieku: św. Małgorzaty i św. Tekli oraz obraz Przemienienia Pańskiego z XIX wieku. Ponadto w kościele znajdują się: krucyfiks z drugiej połowy XVII wieku, barokowa ambona z XVIII wieku oraz chrzcielnica w formie czasy wspartej na rzeźbionej postaci kłęzącego anioła z XVIII wieku, w krużganku – kamienna kropielnica z 1797 roku. Murowana dzwonnica powstała na początku XX wieku.

Skansen w Siedliszczu – zajmuje teren o powierzchni 0,25 ha. Przeniesiono tu drewnianą plebanię z 1904 roku, drewnianą stodołę krytą strzechą z lat 20. XX wieku, wiejską studnię z żurawiem oraz kierat do napędzania tradycyjnych maszyn rolniczych. W jednej z izb skansenu odtworzono wnętrze biura z lat 50. XX wieku, ekspozycję socrealistyczną uzupełniono wystawą odborników radiowych, telewizyjnych, projektorów filmowych oraz emaliowanych tablic i szyldów z okresu PRL. W kolejnej sali prezentowane jest wnętrze typowej wiejskiej izby z regionu, z pełnym wyposażeniem – kuchnia z kapą, łóżko, kredens, stół oraz sprzęt codziennego użytku – z przełomu XIX i XX wieku. W sali kominkowej prezentowana jest stała ekspozycja etnograficzno-archeologiczna oraz czasowe wystawy. W zbiorach znajduje się około tysiąca muzealiów. Na dziedzińcu skansenu można zobaczyć macewy żydowskie.

Zbiornik Majdan Zahorodyński zajmuje powierzchnię 48,8 ha. Położony jest w Majdanie Zahorodyńskim, gmina Siedliszcze. Zbiornik pełni funkcję retencyjną i rekreacyjną. W pobliżu, na torfowiskach, występuje wiele rzadkich i chronionych gatunków ptaków, w tym: błotniaka łąkowego (wpisanego do Polskiej Czerwonej Księgi Zwierząt) oraz błotniaka stawowego, dziwonie, podróżniczka, rycyka, derkacza. Na łąkach w Majdanie Zahorodyńskim występuje również bocian czarny. Swoje stanowiska ma tu, kolejny zagrożony wyginięciem gatunek, żółw błotny. Na torfowiskach rośnie wiele gatunków roślin objętych ochroną prawną, m.in.: grążel żółty, grzybień biały, gniadosz królewski, goryczka wąskolistna i goździk pyszny.

Zespół pałacowo-parkowy w Kaniem – późnoklasycyzyczny pałac Woronieckich wybudowany w 1848 roku. Zachował się częściowo kompleks zabudowań dworskich: spichlerz, stajnia, obora, czworak, rządówka i kuchnia. Wyposażenie pałacu stanowią m.in. dwa kominki późnoklasycyzyczne. W obiekcie funkcjonuje obecnie Dom Pomocy Społecznej. Pałac otacza park o powierzchni 9 ha z około 500 drzewami. Kanie jest miejscem urodzenia dominikanina Jacka Adama Woronieckiego. Znajduje się tu drewniany kościół pw. św. Piotra i Pawła (powstał w latach 1937–1938) z cudownym obrazem Matki Boskiej Kańskiej.

Pawłów – dawne miasto, powstałe w XV wieku, prawa miejskie utraciło w 1867 roku. Głównym obiektem zabytkowym jest kościół parafialny pw. św. Jana Chrzciciela wybudowany w latach 1909–1912. Wyposażenie kościoła: drewniany ołtarz z figurą Matki Boskiej Różańcowej, pięć ołtarzy bocznych z obrazami: Matki Boskiej Częstochowskiej, św. Antoniego, MB z Dzieciątkiem i Ukrzyżowania. Na chórze znajdują się jedenastogłosowe organy z końca XVIII wieku. W Pawłowie znajduje się także organistówka



z XIX wieku oraz kapliczka z rzeźbą św. Jana Nepomucena. Co roku w pierwszą niedzielę sierpnia w Pawłowie odbywa się „Jarmark Pawłowski – Ginące Zawody”. Impreza zorganizowana jest na wzór staropolskich jarmarków, prezentowane są ginące zawody: garncarstwo, bednarstwo, wikliniarstwo, plecionkarstwo i hafciarstwo.

Izba Garncarska w Pawłowie została przygotowana w Gminnym Ośrodku Kultury w Pawłowie. Prezentowane są tu: wyroby wielu pokoleń garncarzy, ceramika wypalana na czerwono, glazurowana oraz siwaki. W izbie znajdują się urządzenia i narzędzia do obróbki gliny oraz przedstawiony jest proces technologiczny wyrobu naczyń na kole garncarskim. Wystawę uzupełnia rekonstrukcja wnętrza izby garncarskiej z autentycznymi meblami, narzędziami garncarskimi oraz wyposażeniem w podręczne sprzęty domowego użytku.

Izba Bednarska została zorganizowana w Gminnym Ośrodku Kultury w Pawłowie. Znajdują się tu: drewniane beczki, wiadra, dzieże do wyrobu chleba, maselnice i inne naczynia przydatne w gospodarstwie domowym. Zaprezentowano wyroby wykonane wspólnie oraz według starych technologii. Zrekonstruowano także wnętrze typowej kuchni i komory z początku XX wieku.



Ośrodek bednarski „Pawłowianka” w Rejowcu Fabrycznym. Jest to prywatne przedsiębiorstwo państwa Zofii i Mariana Rzepeckich, kultuwujących rodzinną tradycję wytwarzania produktów z dębiny, w tym beczek dębowych. W ofercie ośrodka: pokazy wybijania beczek dębowych, wystawa rzemiosła artystycznego i tradycyjnych, drewnianych naczyń gospodarstwa domowego. Na miejscu można nabyć wyroby rękodzielnicze potwierdzone certyfikatem rękodziela ludowego (beczki, kufle, wiadra, cebry, maselnice, balie, dzieże).

Założenie dworsko-parkowe w Rejowcu Fabrycznym powstało pod koniec XIX wieku w dobrach Stajne. Oprócz dworu i parku krajobrazowego w skład zespołu wchodzi: czworaki, domy, piwnica i ogrodzenie. Obecnie mieści się tu Miejski Ośrodek Kultury „Dworek”. Zachowane założenie parkowo-dworskie, o powierzchni 3,4 ha, posiada typowy dla siedzib ziemiańskich z przełomu XIX i XX wieku układ kompozycyjny.

Kompleks sportowo-rekreacyjny w Rejowcu Fabrycznym obejmuje nowoczesne obiekty sportowe z wypożyczalnią sprzętu sportowego, w tym: boiska wielofunkcyjne ze sztuczną nawierzchnią, pełnowymiarowe boisko trawiaste z tartanową areną lekkoatletyczną, korty tenisowe ze sztuczną nawierzchnią, pole do minigolfa, siłownia zewnętrzna, ścieżki zdrowia i place zabaw dla najmłodszych. W skład kompleksu wchodzi dwie strefy do ćwiczeń ogólnorozwojowych w parkach miejskich, górką zjazdową dla sanek, trasy spacerowe, strefy wypoczynku i rekreacji.

Rejowiec – miejscowość lokowana w 1547 roku z inicjatywy Mikołaja Reja. Znajdują się tu: neogotycki kościół parafialny pw. św. Józefa Biskupa Męczennika z 1906–1907 roku, greckokatolicka cerkiew pw. św. Michała

Archanioła wybudowana około 1796 roku w stylu klasycystycznym, pomnik Mikołaja Reja, chata-skansen T. J. Grzesiaków, dom pracy twórczej Stanisława Miszczuka.

Pałac Ossolińskich wraz z parkiem podworskim w Rejowcu – pałac klasycystyczny, wybudowany w pierwszej połowie XIX wieku. W bezpośrednim otoczeniu pałacu znajduje się dziewiętnastowieczny park angielski.

Rezerwat przyrody „Torfowisko Sobowice” chroni zachowane unikatowe, źródłkowe torfowiska kopułowe z charakterystyczną sekwencją osadów torfowo-węglanowych oraz mozaiki zbiorowisk roślinności torfowiskowej i ciepłolubnej z licznymi chronionymi i rzadkimi gatunkami flory i fauny, motyle: strzępotek edypus, czerwoczyk nieparek, modraszek naustitous, modraszek telejus, modraszek alkon; ponadto: żółw błotny, derkacz i dubelt.

Zespół pałacowo-parkowy w Srebrzyszczu – pałac barokowy wzniesiony w końcu XVII wieku, przebudowany w połowie XVIII wieku według projektu architekta Pawła Fonatny. Obiekt jest piętrowy w siedmioosiowej części centralnej i parterowy na osiach skrajnych. Wnętrze posiada układ dwutraktowy i symetryczny. Centrum zajmuje półtorakondygnacyjna sala balowo-teatralna. Pałac jest otoczony osiemnastowiecznym parkiem o cechach ogrodu włoskiego.

Rezerwat „Bagno Serebryskie” leży na terenie gmin Chełm i Ruda-Huta. Zachowane są tutaj unikatowe w skali kraju torfowiska węglanowe, będące ostoją rzadkich gatunków ptaków i roślin. W rezerwacie występuje ponad 60 gatunków ptaków chronionych, w tym ponad 30 lęgowych.

Park podworski z pomnikami przyrody, dąb „Bolko” w Hniszowie. Park powstał w XIX wieku i otaczał dwór Karpińskich, rozebrany po II wojnie światowej. Obecnie znajduje się tu około 250 drzew. Dąb „Bolko” jest pomnikiem przyrody, nazwę otrzymał w 1886 roku dla upamiętnienia Bolesława Trzebińskiego brata właściciela Hniszowa.

Zespół dworsko-parkowy w Świerżach obejmuje pozostałości założenia pałacowo-parkowego. Pałac, który powstał na początku XIX wieku, został zniszczony po II wojnie światowej. Zachował się jedynie fragment ogrodu, domek dozorczy przy bramie głównej, dom ogrodnika oraz młyn, należący do zespołu pałacowego. W dobrym stanie jest rozległy park z licznymi drzewami pomnikowymi (dęby, jesiony) oraz aleją grabową.

Pałac Suchodolskich w Dorohusku położony jest w południowo-wschodniej części miejscowości. Obiekt został wzniesiony w połowie XVIII wieku przez Michała Maurycego Suchodolskiego. Budynek reprezentuje styl późnobarokowy. Pałac otacza park, w którym na powierzchni 3 ha zachowało się około 70 drzew. Na terenie parku znajduje się późnobarokowa kamienna figura św. Barbary z XVIII wieku oraz grobowiec rodziny Suchodolskich.

Izba regionalna w Turce prowadzona jest przez Koło Gospodyń Wiejskich w Turce. Gromadzi eksponaty ukazujące dawne życie na wsi: przedmioty codziennego użytku, sprzęty, narzędzia, ozdoby i wyroby miejscowego rękodziela ludowego.

Zbiornik wodny Husynne jest położony na skraju dwóch wsi: Husynne i Turka, zajmuje powierzchnię 120 ha. Dzięki piaszczystej plaży i czystej wodzie pełni funkcję rekreacyjną. Można tu także wędkować po wykupieniu zezwolenia (w cenie biletu opłacone jest miejsce parkingowe).

Kościół w Pławanicach. Rzymskokatolicki kościół pw. św. Izydora. Obiekt powstał w 1828 roku jako cerkiew greckokatolicka, po 1875 r. prawosławna, zamieniona na kościół rzymskokatolicki w 1945 roku. Świątynia jest w stylu klasycystycznym z wystrojem o charakterze neogotycko-cerkiewnym pochodzącym z przełomu XVIII i XIX wieku.

Rezerwat „Roskosz” znajduje się na terenie gminy Dorohusk i Kamień. Przedmiotem ochrony są unikalne zbiorowiska torfowisk węglanowych, jak też ostoi chronionych i rzadkich gatunków ptaków. Występują tu 504 gatunki roślin naczyniowych, w tym 37 objęte ochroną prawną. Gatunki rzadkie: starzec wielkolistny, marzyca ruda, tłustosz pospolity odmiana dwubarwna, nasięźrzyta pospolita, turzyce Buxbauma, Davalla.

Rezerwat Przyrody „Brzeźno” został utworzony na terenie gminy Dorohusk. Przedmiotem ochrony są torfowiska węglanowe z rzadkimi gatunkami roślin. Dominującym zbiorowiskiem roślinnym, niewystępującym na takiej powierzchni nigdzie w Polsce, jest kłoc wierzchowa i szuwały turzycowe. Poznaniu walorów rezerwatu służy ścieżka dydaktyczna wraz z wieżą widokową.





Brzeźno – miejscowość leży w odległości 10 km od Chełma, na trasie do Dorohuska. Około 20 domów (z lat 30. i 40. XX wieku) tej miejscowości została wpisana do rejestru „Zabytków architektury i budownictwa w Polsce”. Znajduje się tu Muzeum Etnograficzne „U cioci Mazurkowej”. W wiejskiej chałupie zgromadzono eksponaty z początku XX wieku: meble i narzędzia codziennego użytku.

Rezerwat Przyrody „Wolwinów”, położony jest w lesie Borek. Znajdują się tutaj stanowiska roślinności stepowej z wisienką stepową, goryszem alzackim, lilią złotogłów.

Kościół katolicki pw. św. Michała Archanioła w Kamieniu, dawny zbór ewangelicki z 1881 roku. Budynek ten, Kościół katolicki nabył od protestantów po II wojnie światowej. Świątynia jest murowana, trzynawowa, neogotycka, przy prezbiterium zakrystia, na frontonie wieża, ołtarz główny drewniany, przywieziony przez repatriantów z Bugu. W ołtarzu obrazy Matki Bożej i zasuwany – św. Michała Archanioła.

Wiatrak „koźlak” – wybudowany w 1934 roku we wsi Suchawa (gmina Wyrki, powiat włodawski) przez Jakuba Kwietniewskiego. Czynny był w latach 1934–1962. W latach 70. XX wieku został wykupiony przez muzeum chełmskie i przeniesiony do Natalina.

Zbiornik wodny Natalin to sztuczny zbiornik o powierzchni 16,06 ha o funkcji retencyjnej i rekreacyjnej. Znajduje się tu piaszczysta plaża, istnieje możliwość wędkowania.

Zbiornik wodny „Dębowy Las” leży na terenie gminy Żmudź. Zalew zajmuje powierzchnię 27 ha. Ma wydzieloną piaszczysto-trawiastą plażę i strzeżone kąpielisko. W lecie są tu organizowane festyny z zawodami sportowo-sprawnościowymi i koncertami, a w bardziej ustronnych częściach zalewu odbywają się zawody wędkarskie.

Zalew w Puszczy na terenie gminy Żmudź położony jest w otoczeniu lasów. Zbiornik zajmuje powierzchnię około 12 ha i jest zasilany wodami Kanału Żmudzkiego. Parafia Wojskowo-Cywilna pw. św. Kazimierza z Chełma urządziła tu miejsce wypoczynku dzieci i młodzieży. Wokół zbiornika wodnego plaża i pomosty.

Kościół pw. Podwyższenia Krzyża Świętego w Żmudzi powstał około 1753 roku jako cerkiew unicka. Po II wojnie światowej świątynia została przejęta przez katolików, a w 1984 roku utworzono samodzielną parafię. Drewniany obiekt jest konstrukcji zrębowej, posiada wyposażenie z XVIII i XIX wieku. W ołtarzu głównym znajduje się ikona Ukrzyżowania z Matką Boską i św. Janem Ewangelistą z 1757 roku. W ołtarzach bocznych obrazy z XVIII wieku: w lewym Matki Boskiej z Dzieciątkiem w koronach blaszanych, w prawym – św. Antoniego. Obok świątyni stoi osiemnastowieczna drewniana dzwonnica, konstrukcji słupowej z dzwonem z 1643 roku.

Rezerwat Przyrody „Żmudź”, zajmuje powierzchnię 5,81 ha. Występują w nim unikalne formy erozyjne na stokach zbudowanych ze skał kredowych oraz stanowiska roślin kserotermicznych. W rezerwacie znajduje się najbogatsze w Polsce stanowisko lnu złocistego oraz mifek wiosenny, zawilec wielkokwiatowy, powojnik prosty i aster gawędka.

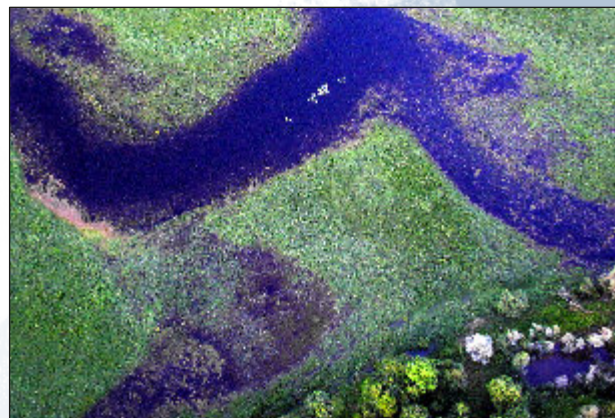
Zespół sakralny w Klesztowie składa się z: murowanego kościoła parafialnego pw. Wniebowzięcia NMP, dawnego cmentarza przykościelnego wraz z drzewostanem, dzwonnicy, przytułku, domu kościelnego, muru ogrodzeniowego oraz plebanii. Kościół został wybudowany przed 1772 rokiem jako cerkiew unicka. Obiekt jest jednonawowy, wewnątrz ozdabia późnobarokowa polichromia autorstwa Gabriela Sławińskiego z 1772 roku. W świątyni znajduje się ołtarz główny z parzystymi kolumnami i wazonami rokokowymi, ozdobiony obrazem Matki Boskiej Chełmskiej z 1745 roku oraz dwa ołtarze boczne. Dzwonnica-brama powstała po 1772 roku w stylu późnobarokowym. Budowlę wieńczą dwie sygnaturki z przełomu XVIII–XIX wieku.

Izba regionalna w Stanisławowie. W izbie zgromadzono ponad sto eksponatów, głównie przedmioty użytku codziennego.

Kopiec Kościuszki w Uchańce został usypany w 1861 roku dla upamiętnia żołnierzy polskich poległych w bitwie pod Dubienką 18 lipca 1792 roku. Inicjatorem przedsięwzięcia był Mikołaj Niechaj, lekarz, uczestnik powstania styczniowego. Kopiec usytuowano w miejscu rozlokowania wojsk polskich, które pod wodzą Tadeusza Kościuszki walczyły z wojskami rosyjskimi. W 1939 r. kopiec został całkowicie zniszczony, odnowiono go w 1964 r. Obecnie kopiec ma 10 m wysokości, na jego szczycie znajdują się trzy maszty.

Dubienka – duża wieś położona w dolinie Bugu, oddalona od Chełma o około 40 km. W miejscowości znajduje się kościół parafialny pw. Trójcy Przenajświętszej wzniesiony w latach 1863–1866. W rokokowym ołtarzu głównym umieszczony jest obraz Najświętszej Maryi Panny z początku XVIII wieku. W centralnej części wsi znajduje się cerkiew prawosławna w stylu bizantyjsko-ruskim z początku XX wieku. Przy Gminnym Ośrodku Kultury w Dubience funkcjonuje izba tradycji. Na centralnym placu Dubienki usytuowano pomnik – czołg T-34 upamiętniający przekroczenie Bugu przez I Armię Wojska Polskiego w lipcu 1944 roku.

Rezerwat Przyrody „Siedliszcze” jest położony na terenie gminy Białopole. Rezerwat zajmuje powierzchnię 15,12 ha. Przedmiotem ochrony są miejsca lęgowe orlika krzykliwego oraz fragmenty lasu łąkowego o charakterze naturalnym.





Zespół pałacowo-parkowy w Maziarni Strzeleckiej usytuowany jest na wschód od drogi Chełm-Hrubieszów. Główną budowlą jest pałac myśliwski Zamoyskich powstały około 1903 roku z salą balową o wysokości dwóch kondygnacji oraz z dębowym kominkiem. Pałac otacza park o powierzchni 10 ha z dwiema alejami lipowymi o szerokości 15 i 13 m. W parku znajduje się około 160 drzew 19 gatunków.

Rezerwat Przyrody „Liski” leży na terenie Strzeleckiego Parku Krajobrazowego. Chronione są w nim drzewostany dębowe oraz sosnowe naturalnego pochodzenia. Pod ochroną są rosnące tu gatunki roślin: listera jajowata, podkolan biały, kruszczyk szerokolistny oraz zwierzęta w nim żyjące: bocian czarny, muchówka białoszyja.

Kościół parafialny pw. Wniebowzięcia NMP w Buśnie znajduje się u zbiegu dróg z Białopola, Putnowic i Raciborowic. Obiekt został wzniesiony w 1795 roku jako część zespołu cerkwi greckokatolickiej, przemianowanej następnie na cerkiew prawosławną. Od roku 1919 – kościół katolicki. W ołtarzu głównym z 1888 roku umieszczony jest obraz przedstawiający Wniebowzięcie Najświętszej Maryi Panny. Znajdują się tu rokokowe organy z przełomu XVIII i XIX wieku. W Buśnie podczas II wojny światowej istniał hitlerowski obóz pracy.

Kościół pw. św. Barbary w Turowcu powstał w 1832 roku jako parafialna cerkiew greckokatolicka. Od 1919 roku jest to kościół rzymskokatolicki. Budynek utrzymany jest w stylu późnoklasycystycznym. Ołtarz główny z obrazem Matki Boskiej z Dzieciątkiem o charakterze barokowym. W ołtarzach bocznych obrazy: św. Barbary oraz św. Piotra i Pawła. Na chórze organy ośmiogłosowe z 1964 roku.

Wojstawice – Układ urbanistyczny Wojstawic odzwierciedla relacje przestrzenne zabudowy miejskiej z przełomu XIX-XX wieku. Centrum stanowi czworokątny rynek. Na południe od rynku – nieregularny plac targowy, w jego pobliżu dawna dzielnica żydowska. Zabudowany jest budynkami drewnianymi i murowanymi, przeważnie parterowymi, ustawionymi kalenicowo. W kilku budynkach zachowały się jeszcze podcienia. Dróg wylotowych z Wojstawic strzegą barokowe kapliczki z 1762 roku, ufundowane przez Mariannę Daniłowicz z Potockich. W centrum Wojstawic stoi kapliczka św. Jana Nepomucena, na wschodzie – św. Floriana, na zachodzie – św. Michała Archanioła, na południu – św. Barbary, na północy – św. Tekli. Jest to jedna z nielicznych miejscowości w Polsce, w której zachowały się budynki trzech świętyń:

- Kościół rzymskokatolicki pw. św. Michała Archanioła został wzniesiony w latach 1595–1608, potem wielokrotnie niszczone i odnawiany. Przebudowany w stylu barokowym.
- Cerkiew greckokatolicka pw. św. Eliasza została wzniesiona w 1771 roku, po kasacie unii funkcjonowała jako cerkiew prawosławną. Przy cerkwi znajduje się dzwonnica z wybudowana w latach 1913–1914.
- Synagoga w obecnym kształcie powstała w latach 1890–1894. Dzisiaj znajduje się w niej biblioteka i Urząd Stanu Cywilnego.

Źródlika w Majdanie Nowym – znajdują się tu wąwozy przecinające wysoczyznę oraz grodzisko wczesnośredniowieczne z mało widocznymi trzema pierścieniami wałów. Warto zobaczyć pomnik przyrody – niszę źródłową z siedmioma źródłami, zajmującą powierzchnię 0,64 ha.





Zalew Maczuły w Horodysku – leży na terenie gminy Leśniowice. Zbiornik o powierzchni 26 ha, jest zasilany przez rzekę Horodyską. Wykorzystywany głównie przez wędkarzy.

Kościół pw. Nawiedzenia Najświętszej Maryi Panny w Kumowie Plebańskim powstał w latach 1821-1824. Jest to jednonawowa budowla w stylu klasycystycznym z elementami neoklasycystycznymi. Posiada dwie kaplice oraz bogate wyposażenie z XVIII wieku. W ołtarzu głównym obraz Matki Boskiej z Dzieciątkiem z drugiej połowy XVII wieku. W świątyni znajdują się późnobarokowe dwunastogłosowe organy z 1826 roku z rzeźbami króla Dawida i dwóch aniołów, późnobarokowa chrzcielnica oraz ambona regencyjna z pierwszej połowy XVIII wieku. Obok kościoła znajduje się dzwonnica i kostnica. Obok usytuowany jest cmentarz parafialny, który powstał na przełomie XVIII i XIX wieku jako kaplica grobowa Rzewuskich. Tu spoczywa hetman wielki koronny Wacław Rzewuski.

Rożdżałów – na zachodnim skraju wsi znajduje się dom twórcy ludowego – pani Stanisławy Mąki. W domowej galerii znajdują się obrazy, wycinanki, pisanki i rzeźby. Ich tematyką jest wyidealizowana wieś, kolorowa i optymistyczna.

Uher – w dawnej gorzelni, przerobionej w okresie międzywojennym na młyn, funkcjonuje Dom Pracy Twórczej chełmskich artystów – Teresy Chomik-Kazarian i Oganesa Kazariana. W trakcie roku goszczą tu absolwenci akademii sztuk pięknych na konkursowych plenerach.

Zalew „Żółtańce” leży 3 km na południe od Chetma. Dwa zbiorniki Zalewu mają łączną powierzchnię 103 ha. Jeden zwany jest Żółtańce Duże, a drugi Żółtańce Małe. Przy Dużym znajduje się plaża, dwa pomosty i boiska. Zbiornik Żółtańce Małe, zasilany przez rzekę Uherkę, jest atrakcją dla wędkarzy.





Inne szlaki turystyczne w Powiecie Chełmskim

Szlaki piesze:

■ Szlak Kazimierz Dolny – Dorohusk (czerwony, 203 km)

Szlak prowadzi przez wąwozy Kazimierskiego Parku Krajobrazowego, obejrzeć na nim można sanktuarium w Wąwolnicy, uzdrowisko w Natęczowie, Lublin i Chełm. Wschodni odcinek prowadzi przez torfowiska węglanowe.

■ Szlak Nadbużański (czerwony, 324 km)

Szlak wiedzie wzdłuż doliny rzeki Bug. To najdłuższy szlak pieszy. Prowadzi przez kilka parków krajobrazowych i pozwala na poznanie zabytków związanych z przenikaniem Wschodu i Zachodu.

■ Szlak Tadeusza Kościuszki (120,5 km)

Szlak umożliwia poznanie związków Tadeusza Kościuszki z ziemią chełmską oraz zwiedzanie licznych obiektów przyrodniczych i zabytków architektury. Przy szlaku znajduje się kościół i cerkiew prawosławna w Dubience, pałac myśliwski Zamoyskich w Maziarni Strzeleckiej, zwiedzimy kościół w Buśnie, dawną cerkiew w Kurmanowie oraz kościół, cerkiew, synagogę i pomnik Tadeusza Kościuszki w Wojsławicach.

■ Szlak Rezerwatów Przyrody (zielony, ok. 101 km)

Szlak prowadzi przez Pojezierze Łęczyńsko-Włodawskie, Obniżenie Dorohuczcy, Pagóry Chełmskie oraz Działy Grabowieckie. Na trasie mijamy krajobrazy bardzo zróżnicowane obfitujące w różnorodne obiekty krajoznawcze.

■ Szlak Chełmskich Torfowisk Węglanowych (niebieski, ok. 52 km)

Na szlaku tzw. Bagien i Moczarów możemy podziwiać unikalne chełmskie torfowiska węglanowe obejmujące rezerваты: „Roskosz”, „Brzeźno” i „Bagna Serebryskie” z bogatą florą i fauną.

■ Ścieżka przyrodnicza „Stanków” (ok. 6 km)

Ścieżka umożliwia poznanie wielu złożonych ekosystemów: wodnych, siedlisk leśnych oraz zabytki architektury miejscowości Stanków. Pozwala poznać również zagrożenia i kilka metod ochrony lasu. Ponadto na trasie występują trzy pomniki przyrody – modrzewie europejskie.

■ Ścieżka „Bagno Serebryskie” (4,5 km)

Przebiega przez rezerwat przyrody „Bagno Serebryskie”. Umożliwia poznanie unikalnego w skali Europy ekosystemu torfowiska niskiego typu węglanowego.

■ Ścieżka historyczna w Kumowej Dolinie (ok. 540 m)

Ścieżka w Leśnictwie Góry jest ścieżką historyczną do Pomnika ofiar zbrodni hitlerowskich w Kumowej Dolinie.

■ Ścieżka spacerowa „Dolina Bugu”

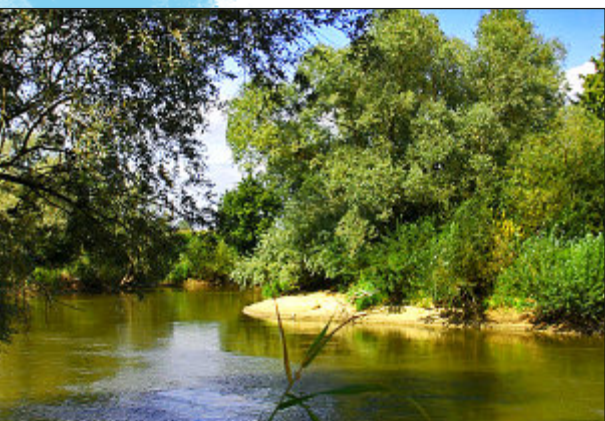
Pozwala zaobserwować wiele gatunków roślin i ptaków na zachowanych torfowiskach i łąkach.

■ Ścieżka spacerowa „Starorzecze” (3 km)

Tereny, przez które prowadzi ścieżka, cechują się lasami, łąkami z naturalną roślinnością i starorzeczami rzeki Bug.

■ Ścieżka dydaktyczna „Kotlina Pawłowa”

Utworzona na terenie Pawłowskiego Obszaru Chronionego Krajobrazu.



- **Szlak „Wyżyny” Lublin – Chełm** (czerwony, ok. 200 km.)
Szlak prowadzi przez Wyżynę Lubelską oraz Polesie Wołyńskie.
- **Szlak „Pojezierny południowy”** (żółty, ok. 58 km)
Szlak przebiega przez Pagóry Chełmskie i Obniżenie Dubienki.
- **Szlak Ariański** (61,5 km)
Poprowadzony przez obszar Działów Grabowieckich i Pagórów Chełmskich, przebiega przez miejsca związane życiem i działalnością Pawła Orzechowskiego należącego do Braci Polskich (Arianina).
- **Ścieżka przyrodniczo-historyczna „Bolko”**
Ścieżka kończy się przy dębie szypułkowym Bolko – jednym z najpotężniejszych dębów w Polsce.
- **Ścieżka pieszo-rowerowa wokół zbiornika Niwa w Sawinie** (ok. 6 km)
- **Szlak studni** (4 km)
Szlak pieszy usytuowany we wsi Majdan Ostrowski, gm. Wojstawice.

Szlaki rowerowe:

- **Ścieżka rowerowa „Pagóry Janowskie”** (ok. 8 km)
- **Ścieżka rowerowa „Południowe barwy krajobrazu Gminy Chełm”** (3 km)
- **Szlak rowerowy „Gmina Chełm – wpisane w krajobraz, wpisane w historię”** (niebieski, 75 km)
- **Trasa rowerowa „Południowe panoramy Chełma”** (żółta, 30,8 km)
- **Trasa rowerowa „Uroki Sobowickie”** (czerwona, 18 km)
- **Trasa rowerowa „Leśne ostępy Chełmskiego Parku Krajobrazowego”** (zielona, 19,45 km)
- **Trasa rowerowa „Malowniczy Wschód”** (100 km)
- **Nadbużański Szlak Rowerowy** (czerwony, 288 km)
- **Szlak Mikołaja Reja** (35 km)

Szlaki kajakowe:

- **Szlak kajakowy „Uherka”** (ok. 28 km)

Szlaki konne:

- **Poleski Szlak Konny** (pomarańczowy, 280 km)
Prowadzi przez Polesie Lubelskie i Wołyńskie (12 gmin powiatu chełmskiego i włodawskiego), nadaje się również do uprawiania turystyki rowerowej i pieszej. Szlak przebiega przez tereny o urozmaiconej rzeźbie terenu z licznymi jeziorami, dużymi kompleksami leśnymi i pozwala poznać najciekawsze zakątki Poleskiego Parku Narodowego, Chełmskiego, Sobiborskiego i Poleskiego Parku Krajobrazowego oraz liczne rezerваты przyrody. Na trasie szlaku możemy również poznać liczne zabytki architektury i pomniki przyrody, odbyć naukę jazdy konnej, krótkie przejażdżki oraz rajdy konne.

Szlaki samochodowe:

- **Szlak Renesansu Lubelskiego**
Stworzony w celu promocji unikalnego dziedzictwa architektury regionu lubelskiego. Szlak wyznaczony został na terenie całego województwa lubelskiego. Na szlaku znajduje się ponad 40 zabytkowych obiektów, głównie sakralnych, posiadających wyraźne cechy charakterystyczne dla Renesansu Lubelskiego. Szlak oznakowany został za pomocą znaków drogowych oraz tablic informacyjnych umieszczonych przy samych obiektach.

Powiat chełmski obfituje w wiele atrakcji turystycznych. Znajdują się tu miejsca niezwykle do zwiedzania. Niniejszy album opisuje tylko niewielką część tego co można zobaczyć w naszym pięknym powiecie. Wszystkich pasjonatów podróży i poszukiwaczy niezwykłych miejsc serdecznie zapraszamy w nasze gościnne strony.

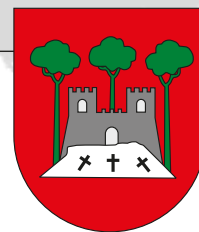






GMINY POWIATU CHEŁMSKIEGO





Atrakcje turystyczne:

Dawna kaplica dworska w Kurmanowie, wybudowana w 1790 roku. Jej fundatorem był Michał Wydźga. Powstała najprawdopodobniej na miejscu pustelni. Pierwotnie była klasycystyczną budowlą wzniesioną na planie krzyża greckiego, z wydłużoną nawą frontową. W roku 1831 kaplicę przekształcono w cerkiew grekokatolicką po przebudowie części frontowej i dobudowaniu bocznych kaplic i kopuły. Od roku 1875, po likwidacji grekokatolickiej diecezji chełmskiej, kaplica została przejęta przez wyznawców prawosławia. Charakterystyczna dla cerkwi kopuła zniknęła w 1918 roku, kiedy budynek poddano remontowi niezbędnemu dla usunięcia skutków działań wojennych, a następnie świątynię oddano katolikom. Po wojnie w budynku mieściła się szkoła podstawowa, a od niedawna stanowi on własność prywatną.

Barokowy Kościół Parafialny p.w. Wniebowzięcia NMP w Buśnie, wzniesiony w 1795 r. jako część zespołu cerkwi greko-katolickiej pod wezwaniem Zaśnięcia NMP, w roku 1875 przemianowany został na cerkiew prawosławną. Od roku 1919 sakralna budowla stała się własnością kościoła katolickiego. Świątynia początkowo posiadała kopuły cerkiewne, które zburzono i dobudowano dwie wieże. Styl oraz wyposażenie wnętrza świątyni wskazują na barok. W ołtarzu głównym z roku 1888 umieszczony jest obraz przedstawiający Wniebowzięcie Najświętszej Maryi Panny namalowany w 1921 roku. Uwagę wiernych i wszystkich odwiedzających kościół przyciąga chór wyposażony w rokokowe organy z początku XIX w.





Pałac Myśliwski Zamoyskich w Maziarni Strzeleckiej z zespołem parkowym z 1903 r. W Pałacu znajduje się sala balowa o wysokości dwu kondygnacji z dębowym kominkiem. Sala sklepiona jest kasetonowym stropem. Ściany zdobią trofea łowieckie. Na fasadzie obiektu znajduje się herb „Jelita” oznaka rodowa Zamoyskich – dawnych właścicieli pałacu. Obecnie pałacyk należy do Nadleśnictwa Strzelce.

Pozostałe atrakcje:

- Zespół Dworsko-Parkowy Kastorych w Raciborowicach – przełom XIX i XX w.
- Zespół Dworsko-Parkowy w Strzelcach – pierwsza dekada XX wieku
- Kaplica z początku XX wieku w Białopolu
- Kuźnia i stolarnia z 1892 r. w Białopolu (obecnie dom mieszkalny)
- Klinkiernia z około 1905 r. w Białopolu
- Młyn elektryczny z 1924 r. w Białopolu

Kapliczki i Krzyże przydrożne:

- Białopole – Nowożytna Kapliczka murowana z figurą Matki Boskiej z Dzieciątkiem, Pomnik z Krzyżem metalowym i epitafium
- Busieniec – Drewniana Kapliczka domkowa z 1850 r., Drewniana Kapliczka domkowa z XIX wieku nad dołytem Wefnianki usytuowana na czterech słupach, z rzeźbą św. Jana Nepomucena, krucyfiks o charakterze ludowo-barokowym
- Buśno – Kapliczka murowana z lat 30-tych XX w.
- Grobelki – Krzyż żeliwny na czterostopniowym cokole
- Raciborowice – Kapliczka drewniana domkowa z końca XIX wieku z otarzykiem – obraz Zwiastowania oraz rzeźby ludowe: Matki Boskiej, Dzieciątka Jezus, św. Jana Nepomucena
- Strzelce – Krzyż drewniany z 1906 r. (zmieniony bez cech pierwotnego profilu podcięć), Krzyż drewniany z 1945 r.

Pomniki przyrody:

- Cztery dęby szypułkowe w miejscowości Busieniec
- Nisza źródłowa o powierzchni 0,16 ha w miejscowości Buśno
- Zbiorowisko roślin stepowych „Wisienka stepowa” o powierzchni 1,30 ha w miejscowości Teresin
- Zbiorowisko roślin stepowych „Kamieniołom” o powierzchni 0,98 ha w miejscowości Teresin
- Wierzba biała w Strzelcach Kolonii

Szlaki turystyczne:

Szlaki piesze:

- Szlak Tadeusza Kościuszki (120,5 km)



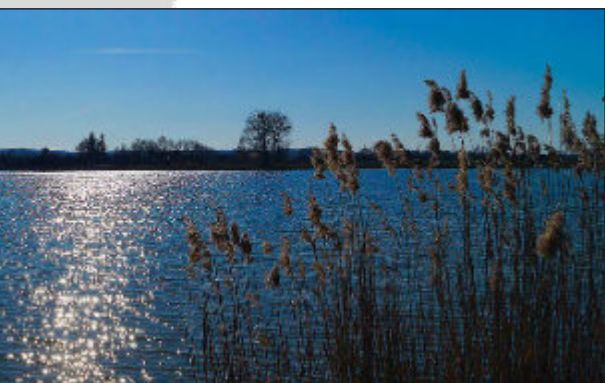
Atrakcje turystyczne:

Wieża w Stotpiu – Kamienna wieża usytuowana na niewielkim grodzisku, uznawana jest za jeden z najciekawszych zabytków Lubelszczyzny. W kwestii chronologii obiektu, naukowcy ustalili, że wieża powstała pod koniec XII w. i była wykorzystywana do końca XIII w. Za najbardziej prawdopodobnych fundatorów wieży uznano władców Księstwa Halicko-Włodzimierskiego, Romana Mściśławowicza lub jego syna Daniela Romanowicza. W kwestii funkcji obiektu potrzymano hipotezę o sakralnym charakterze wieży, sugerując militaryzację wieży w drugiej fazie użytkowania. Dodatkowo wskazano, że klasztor mógł być również siedzibą kogoś znaczącego. Za najbardziej prawdopodobną uznano matkę księcia Daniela, nieznaną z imienia (czasami sugeruje się imię Maria) i niejasnego pochodzenia (najczęściej wskazuje się na Bizancjum), która ok. 1220 po osiągnięciu przez syna pełnoletności, wycofała się z czynnej polityki (żyła jeszcze w czasach koronacji Daniela w 1253 r.).

Kościół pw. Chrystusa Pana Zbawiciela w Podgórze – W źródłach historycznych wymieniany od 1440 r. Podgórze jest to miejscowość leżąca na zachód od Chełma, nieopodal Stotpia, funkcjonująca do II wojny światowej pod nazwą Spas. W średniowieczu istniał tutaj prawosławny monaster pw. św. Przemienienia Pańskiego. Po Unii brzeskiej powstała parafia unicka, zarządzana od 1640 r. przez chełmskich bazylianów. Po kasacie unii w 1875 r. świątynia została gruntownie przebudowana. Badania archeologiczne przeprowadzone w latach 1990–1992 pozwoliły ustalić, że prezbiterium kościoła pochodzi z XIII w. i stanowiło pierwotnie odrębną świątynię. W XV w. do ściany zachodniej świątyni dobudowano prostokątny budynek pełniący rolę klasztoru. W ramach przebudowy w 2 połowie XVII w. przekształcono istniejący kompleks budowli w jedną świątynię. Przy prezbiterium w XIX w. umieszczono zakrystię i przedsionek. Kościół jest 1-nawowy na zewnątrz wzmocniony skośnymi szkarpami. W ołtarzach bocznych znajdują się obraz św. Jana Chrzciciela oraz Serca Najświętszej Maryi Panny. Obok świątyni znajduje się murowana dzwonnica wybudowana w latach 1909–1913 w stylu bizantyjsko-ruskim według projektu architekta eparchialnego Aleksandra Puringa. Obiekt został wykonany z czerwonej cegły na planie kwadratu. Parafię rzymskokatolicką erygowano w 1924 r. Za kościołem znajduje się stary zabytkowy cmentarz.

Zalew Żółtańce – Zbiornik znajduje się w dolinie rzeki Uherki. Ogólna powierzchnia zbiornika wynosi ok. 103 ha, w tym wody zajmują 56 ha. Wody zbiornika podzielone są na dwie kwatery. Najlepiej zagospodarowany i oddany do użytku publicznego jest północno-wschodni brzeg. Znajduje się tu plaża będąca główną atrakcją i rozrywką. Na krańcu plaży znajduje się budynek ze sprzętem ratowniczym. W okresie letnim kąpielisko jest strzeżone. Zachodnia linia brzegowa zbiornika nie jest urozmaicona, zaś wschodnia tworzy specyficzne zakola i mokradła. Na południu zbiornik zbliża się do fragmentu drogi gminnej Uher–Weremowice o długości 476 m. Ważnym elementem są też stanowiska wędkarskie, stanowiące kilkanaście cementowych schodków na brzegu zbiornika. W sezonie wędkarskim organizowane są tu różnego rodzaju zawody wędkarskie. Część południowo-wschodnia brzegu to miejsce, gdzie można zacumować łodzie.





Pozostałe atrakcje:

Przyrodnicze:

- Pomnik Przyrody „Dziewicza Góra” w Horodyszczach-Kolonii
- Pomnik Przyrody: Kasztanowiec Biały, Dąb Szypułkowy w Nowych Deputtyczach
- Pomnik Przyrody: Stanowisko groszku wschodniokarpackiego w Rudce
- Pomnik Przyrody: Dwie Lipy Drobnolistne w Stawie
- Pomnik Przyrody: Trzy modrzewie europejskie w Stańkowie
- Pomnik Przyrody: „Źródło z niszą źródliskową” w Nowosiótkach-Kolonii
- Aleja grabowa w Stawie

Zabytki i miejsca ciekawe:

- Pałac z parkiem w Srebrzyszczu
- Kamienna wieża z XII w. w Stołpiu
- Kościół parafialny pw. Chrystusa Pana Zbawiciela w Podgórzu
- Kościół rzymskokatolicki pw. Wszystkich Świętych w Nowych Deputtyczach
- Dawna kaplica ewangelicko-augsburska w Janowie
- Cmentarz żołnierzy z I i II Wojny Światowej w Pokrówce
- Rezydencja biskupów prawosławnych tzw. „Popówka” w Stańkowie
- Wyfuszczarnia nasion z 1949 w Stańkowie
- Leśniczówka z 1925 w Stańkowie
- Tajemniczy obelisk z XVIII/XIX w. w Wólce Czuczyckiej
- Miejsce egzekucji ofiar Akcji AB w Kumowej Dolinie
- Młyn z ok. 1920 r. w Weremowicach
- Budynek dawnej szkoły, XIX-XX w. w Weremowicach
- Kapliczka z figurą św. Jana Nepomucena w Uhrze
- Kapliczka z 1903 r. w Rudce
- Młyn i czworaki w Uhrze
- Dawny cmentarz prawosławny w Zagrodzie
- Lotnisko, Centrum Studiów Inżynierskich PWSZ w Chełmie w Deputtyczach Królewskich
- Pomnik Powstańców Styczniowych z 1863 w Srebrzyszczu
- Pomnik Powstańców Styczniowych z 1863 r. w Nowych Deputtyczach

Szlaki turystyczne:

Szlaki piesze:

- Szlak Rezerwatów Przyrody (zielony, ok. 101 km)
- Szlak Chełmskich Torfowisk Węglanowych (niebieski, ok. 52 km)
- Ścieżka przyrodnicza „Stańków” (ok. 6 km)
- Ścieżka „Bagno Serebryskie” (4,5 km)
- Ścieżka historyczna w Kumowej Dolinie (ok. 540 m)

Szlaki rowerowe:

- Ścieżka rowerowa „Pagóry Janowskie” (ok. 8 km)
- Ścieżka rowerowa „Południowe barwy krajobrazu Gminy Chełm” (3 km)
- Szlak rowerowy „Gmina Chełm – wpisane w krajobraz, wpisane w historię” (niebieski, 75 km)
- Trasa rowerowa „Południowe panoramy Chełma” – (żółta, 30,8 km)
- Trasa rowerowa „Uroki Sobowickie” (czerwona, 18 km)
- Trasa rowerowa „Leśne ostępy Chełmskiego Parku Krajobrazowego” (zielona, 19,45 km)

Szlaki konne:

- Poleski Szlak Konny (280 km)



DOROHUSK

Atrakcje turystyczne:

Chełmski Obszar Chronionego Krajobrazu, o powierzchni ogółem 34.000 ha, a w granicach gminy Dorohusk – 4.090 ha, rozciąga się w zachodniej części gminy i obejmuje rozległe, podmokłe obniżenia, w których występują torfowiska niskie w tym najbardziej charakterystyczne torfowiska węglanowe. Znajduje się tu torfowiskowy rezerwat przyrody – „Roskosz”.

Chełmski Park Krajobrazowy. Powierzchnia wynosi 16.547 ha, z tego w granicach gminy Dorohusk – 4.099 ha. Na terenie parku znajdują się lasy o dużych walorach przyrodniczych i niezwykle rzadki typ torfowisk węglanowych powstałych w bezpośrednim sąsiedztwie wzgórz zbudowanych z kredy piszącej bogatej w węglan wapnia. W Parku i jego otoczeniu stwierdzono 66 gatunków roślin chronionych, w tym 53 gatunki pod ścisłą ochroną. Gnieźdzą się tu: bociany czarne, żurawie, orlik krzykliwy, muchołówka białoszyjna, liczne dzięcioły, drożdżik. Awifauna torfowisk to: wodniczka, kulik wielki, dubelt, sowa błotna, błotnik stawowy.

W gminie Dorohusk utworzono również użytek ekologiczny – **zbiornik retencyjny „Husynne”** – o powierzchni 112,31 ha. Zbiornik wodny jest atrakcyjnym miejscem wypoczynku. Czysta woda i piaszczysta plaża częściowo osłonięta wysokim drzewostanem przyciągają wielu turystów i wędkarzy.

Pozostałe atrakcje:

- Pałac Suchodolskich z XVIII wieku, wznoszący się na skraju wysokiego brzegu doliny Bugu, w południowo-wschodniej części Dorohuska,
- skromny dworek z XIX wieku z gankiem na słupach i z mieszkalną mansardą w Zamieściu.
- Neogotycki kościół pw. św. Piotra i Pawła z XIX wieku w Świerżach, usytuowany na skraju wysokiego brzegu Bugu oraz zabytkowa plebania z połowy XIX wieku.
- Kopiec ziemny kryjący grobowiec rodziny Suchodolskich, znajdujący się w pozostałości dawnego parku w Dorohusku.
- Neogotycki kościół parafialny pw. św. Jana Nepomucena z 1907 roku, znajdujący się w bezpośrednim sąsiedztwie pałacu Suchodolskich w Dorohusku.
- XIX-wieczna murowana kapliczka, arkadowa z dachem namiotowym z ludową rzeźbą wewnątrz, w Świerżach.
- Figura przydrożna św. Jana Nepomucena w Dorohusku, drewniana, XVIII wieczna, na kamiennym postumencie.





Parki podworskie:

- Park w Dorohusku. W parku o powierzchni 6,4 ha znajduje się pałac Suchodolskich z połowy XVIII w., zachowała się część pierwotnego drzewostanu ze starymi lipami, jesionami i kasztanowcami.
- Park w Świerżach. Zespół dworsko-parkowy o powierzchni 10 ha z przełomu XVIII i XIX wieku jest przykładem parku krajobrazowego w typie ogrodu romantycznego. Czytelna jest kompozycja przestrzenna parku z licznym starodrzewem.
- Park w Zamieściu. Zespół dworsko-parkowy z lat 20-tych XX wieku o powierzchni 3,57 ha, zachowany dwór murowany otoczony parkiem i sad owocowy. Wnętrze założenia parkowego posiada charakter krajobrazowy z wyspami skupionymi drzewami i krzewami.
- Park w Okopach – pozostałości parku dworskiego o powierzchni 1 ha z XIX wieku, dawny folwark, drzewostan liczy 7 gatunków drzew i krzewów.
- Park w Turce – pozostałości parku dworskiego z XX wieku o pow. 1,6 ha stanowiącego pierwotne otoczenie letniej siedziby.
- Park w Kol. Okopy – pozostałości parku dworskiego z końca XIX wieku o powierzchni 1 ha.
- Park w Husynnem – zespół dworsko-parkowy z przełomu XVIII i XIX wieku o powierzchni 3,2 ha. Zachowane są zabudowania gospodarcze.

Szlaki turystyczne:

Szlaki piesze:

- Szlak Chełmskich Torfowisk Węglanowych (niebieski, ok. 52 km)
- Szlak Kazimierz Dolny – Dorohusk (czerwony, 203 km)
- Szlak Nadbużański (czerwony, 324 km)

Szlaki rowerowe:

- Nadbużański Szlak Rowerowy (czerwony, 288 km)
- Trasa Rowerowa „Malowniczy Wschód”



DUBIENKA

Atrakcje turystyczne:

Rynek z placem w centrum Dubienki, na którym stoi pomnik – „Czołg” upamiętniający wyzwolenie Dubienki w 1944 r.

Zalew „Dubienka” w Starosielu o pow. 4,5 ha z miejscami przeznaczonymi do łowienia ryb i miejscem wyznaczonym do kąpieli w miesiącach lipiec i sierpień.

Jezioro „Deusze” w Dubience, charakteryzujące się bardzo czystą wodą, co sprawia, że jest bardzo atrakcyjne dla wędkarzy, którzy mogą pochwalić się znaczącymi okazami takich ryb jak: karp, leszcz, szczupak, lin itp.

Pozostałe atrakcje:

- Cerkiew prawosławna murowana z końca XIX wieku, budynek wzniesiony w stylu bizantyjsko ruskim, zwieńczony czterema kopułami.
- Kościół pod wezwaniem św. Trójcy położony nieopodal rynku w Dubience z 1885 roku. Jest utrzymany w stylu barokowym, posiada skromny wystrój architektoniczny o charakterze prowincjonalnym.
- Dawny ratusz przy ul. 3 Maja (obecnie Urząd Gminy), pomimo wielu przeróbek fasada z początku XX wieku zachowała swój pierwotny charakter.

Szlaki turystyczne:

Szlaki rowerowe:

- Nadbużański Szlak Rowerowy

Szlaki piesze:

- Ścieżka spacerowa „Dolina Bugu”
- Ścieżka spacerowa „Starorzecze”





Atrakcje turystyczne:

Zespół pocerkiewny w Pławanicach – Zespół cerkiewny, obecnie kościelny, powstał w 1508 roku. Od 1596 roku była tu cerkiew greckokatolicka p.w. św. Jana Ewangelisty, a w latach 1875–1945 prawosławna. Pierwotnie istniała tu cerkiew drewniana, w 1828 roku właściciel Pławanic Klemens Grodzicki, w miejsce drewnianej, ufundował cerkiew murowaną, która istnieje obecnie. Budynek na planie prostokąta z węższym prezbiterium zamkniętym trójbocznie. W elewacji frontowej wykonano portyk przyścienny z parą kolumn toskańskich. W tekstach źródłowych pojawiły się informacje, że w 1877 roku z funduszy Skarbu Państwa zakupiono sygnaturkę na dachu, którą zwieńczał obity blachą i wykonaną w stylu bizantyjskim cebulasty hełm. Zachowała się także informacja o dokonanych tu w 1893 roku remoncie, podczas którego ustawiono we wnętrzu dwurzędowy ikonostas. W latach 1915–1923 cerkiew została zamknięta dla wiernych. Dopiero w 1945 roku zamieniono ją na kościół p.w. św. Izydora, będący obecnie filią kościoła w Kamieniu. Wtedy także dokonano remontu, podczas którego zlikwidowano ikonostas. Poważniejszych prac remontowych świątynia doczekała się dopiero w latach

1979–1981, kiedy to m.in. obito sufit sklejką i przebudowano Zakrystię. Obok kościoła znajduje się drewniana dzwonnica, która wzniesiona została wraz z cerkwią około 1828 roku. Prawdopodobnie odrestaurowana w końcu XIX wieku. Zdewastowana w latach II wojny światowej doczekała się renowacji w latach 70. Dzwonnica o konstrukcji słupowo-ramowej, oszalowana, dwukondygnacyjna z szerszym przyziemieniem. Została pokryta daszkiem gontowym namiotowym. Całość zespołu otaczał istniejący już od XVI wieku cmentarz. W pierwszej połowie XIX wieku pochówki przeniesiono na cmentarz poza wsią. Około roku 1840–1850 zbudowane zostały dwa istniejące do dziś anonimowe klasycystyczne nagrobki. Z dużym prawdopodobieństwem stwierdzić można, że są to grobowce właścicieli dóbr pławanickich i fundatorów cerkwi: Agaty i Klemensa Grodzickich. W latach 1900–1912 wokół cmentarza wykonano z kutego żelaza na murowanym fundamencie nowe ogrodzenie. Od wschodu do zespołu przylegał ogród z plebanią (tzw. popówką), która została wzniesiona w 1866 roku, a rozebrana około 1970 roku. Powierzchnia całego obiektu wynosi 0,13 ha.





Zbiornik w Natalinie – zbiornik małej retencji o powierzchni lustra wody 9,20 ha, pojemności 139,1 tys. m³ i średniej głębokości 1,51 m. W miesiącach letnich zbiornik cieszy się dużym powodzeniem wśród mieszkańców gminy oraz terenów sąsiednich jako miejsce wykorzystywane do kąpieli. Ponadto zbiornik w Natalinie jest całorocznie wykorzystywany przy amatorskim połowie ryb. Zbiornik jest systematycznie zarybiany i cieszy się dużym powodzeniem wśród miejscowych wędkarzy-amatorów.

Kurhan w Józefinie – prawdopodobnie kultury prapolskiej, pochodzący z okresu wczesnego średniowiecza. Widoczny już z szosy przebiegającej przez miejscowość, porośnięty jest 70-100 letnimi sosnami. Średnica obiektu wynosi około 30 metrów, zaś wysokość sięga 1,5 metra ponad otaczający grunt. Przez miejscową ludność kurhan ten nazywany jest „Szwedzką Mogiłą”.

Pozostałe atrakcje:

- Cmentarz ewangelicko-augsburski w miejscowości. Kamień-Kolonia
- Dawna cerkiew greckokatolicka, obecnie kościół rzymskokatolicki (filialny) p.w. św. Jana Ewangelisty w Pławanicach, z 1828 r.;
- Figura z przedstawieniem Najświętszej Maryi Panny z 1906 r. w Strachostawiu (rzeźba kamienna na ceglanych cokole),
- Obelisk w Haliczanych poświęcony pamięci Żołnierzy Zrzeszenia Wolność i Niezawisłość Ziemi Chełmskiej,
- Kurhan wczesnośredniowieczny w Koczowie,
- Stajnia „TESA” w Kamieniu, ok. 9 km od Chełma, hodowla koni małopolskich, jazda konna;
- Wiatrak koźlak z 1934 r. przeniesiony w latach 70-tych z Suchawy do Natalina.
- Pozostałości zespołu dworskiego w Czerniejowie (dom drewniany z pocz. XX w., park z końca XIX w., figura Matki Boskiej murowana z pocz. XX w.)
- Grób nieznanego żołnierza z II wojny światowej w Andrzejowie





Atrakcje turystyczne:

Kościół pw. NMP z lat 1821-1826 w Kumowie Plebańskim – symbol dawnej świetności biskupiego Kumowa. Wg źródeł archiwalnych parafię erygował w 1434 roku biskup chełmski Jan Biskupiec, który w 1437 r. wybudował pierwszy kościół drewniany. Fundatorami dwóch następnych kościołów (wznoszone w 1592 r. i 1697 r.) byli biskupi chełmscy, których rezydencja znajdowała się tuż obok w Kumowie Plebańskim. Obecny murowany kościół wybudowano w latach 1821-1826 i konsekrowano w 1826 r. W 1907 roku przeprowadzono gruntowny remont, dobudowując zakrystię, kruchtę i dwie kaplice. Do ważniejszych zabytków można zaliczyć: trzy ołtarze regencyjne (jeden główny i dwa boczne z I połowy XVIII wieku), chrzcielnicę późnobarokową, ambonę regencyjną i dwunastogłosowe organy. Sklepienie kościoła pokrywają polichromie klasycystyczne z okresu budowy kościoła.

Zespół dworkowo-parkowy w Sielcu – figurka z rzeźbą NMP Assunty, basteja z murem obronnym, dwór Rodziny Rzewuskich, park dworski z pomnikami przyrody – figurka wykonana z piaskowca w II połowie XVII wieku, stoi przed wejściem na dawny dziedziniec zamkowy. Basteja wraz z fragmentem muru obronnego to pozostałość zespołu zamkowego wzniesionego w 1588 r. w stylu późnego renesansu polskiego przez Mikołaja Uhrowieckiego Starostę Chełmskiego. Obok budynku obecnie szkoła podstawowa, dawniej klasycystyczny dworek Rzewuskich z II połowy XIX wieku. Park dworski z pomnikami przyrody założony w 1876 r.



Kompleks rekreacyjno-wypoczynkowy „Maczuły” w Horodysku z Grodziskiem „Maczuły” – w 2005 r. została zakończona budowa i oddano do użytku zalew „Maczuły”. W latach 2013-2015 wybudowano nad zbiornikiem kompleks rekreacyjno-wypoczynkowy wraz z parkingami i dojazdami. Nad zalewem usytuowane jest Grodzisko. Zbudowano je na zachodniej krawędzi wzgórza wznoszącego się ponad 25 m nad poziomem rzeki Horodyska, biegnącej u podstawy wzgórza. Umocnienia obronne grodu stanowiły dwa waty ziemne.

Pozostałe atrakcje:

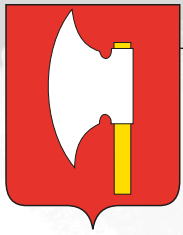
- Młyn wodny w Kumowie Plebańskim
- Cmentarz z Kaplicą grobową Rodziny Rzewuskich w Kumowie Plebańskim
- Kapliczka ekumeniczna św. Anny w Sielcu
- Cmentarz prawosławny w Sielcu
- Pomnik przyrody dęb szypułkowy w Kumowie Majorackim
- Kościół polskokatolicki w Majdanie Leśniewskim
- Kościół rzymskokatolicki pw. św. Jana Chrzciciela w Rakotupach
- Izba Pamięci „Marynka” w Szkole Podstawowej w Rakotupach
- Dworek w Horodysku
- Park Podworski z Aleją Kasztanową w Dębinie

Szlaki turystyczne:

Szlaki piesze:

- I etap: Szlakiem Rzewuskich (ok. 15 km)
- II etap: Tu woda, tam dołek, a tam górka (ok. 22 km)





Atrakcje turystyczne:

Zespół pałacowo-parkowy w Rejowcu. Pałac klasycystyczny, wybudowany w 2 ćw. XIX w. Pełnił rolę rezydencji możnych rodów szlacheckich i arystokratycznych, m. in. Ks. Woronieckich, hr. Łubieńskich. W bezpośrednim otoczeniu pałacu znajduje się XIX-wieczny park angielski. W skład zespołu wchodzi obecnie: pałac, oficyna pałacowa oraz czworak wzniesiony równocześnie z pałacem. Zespół pałacowo-parkowy położony jest na niewielkiej wyniosłości terenu, oddzielony od osady.

Dom Reja wszystko wskazuje, że budynek został wzniesiony na początku XVIII wieku, około 1720 r. z przeznaczeniem na ratusz miejski. Wśród mieszkańców Rejowca panuje przekonanie, że był to dom Mikołaja Reja.

Pozostałe atrakcje:

- Kościół (dawna cerkiew unicka, następnie zaś kościół prawosławny) p.w. św. Michała Archanioła z 1790 r.
- Kościół parafialny rzymskokatolicki p.w. św. Józefa Kuncewicza B.M. (wybudowany w latach 1906-1907)
- Pompy w rynku i przy ul. Kościuszki (XIX-XX w.)

Szlaki turystyczne:

Szlaki piesze:

- Szlak Ariański

Szlaki rowerowe:

- Szlak Mikołaja Reja





Atrakcje turystyczne:

Zespół Pałacowo-Parkowy w Kaniem – obecnie siedziba DPS – założenie parkowe z końca XVIII w. z aleją grabową oraz starym drzewostanem.

Izba Garncarska i Bednarska w Pawłowie – muzeum znajdujące się w Gminnym Ośrodku Kultury w Pawłowie, prezentowany jest w nim lokalny dorobek tradycji garncarstwa i bednarstwa.

Kościół Parafialny pw. św. Jana Chrzciciela w Pawłowie – neogotycka, murowana świątynia z początków XX w., w jej obrębie znajduje się drewniana plebania z 1921 r. oraz murowane ogrodzenie z 1912 r.

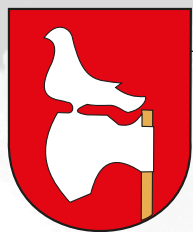
Kościół parafialny pw. Świętych Apostołów Piotra i Pawła w Kaniem – wybudowany w latach 1937-1938 na miejscu dawnej cerkwi unickiej.

Szlaki turystyczne:

Szlaki piesze:

- Ścieżka dydaktyczna „Kotlina Pawłowa” – ścieżka utworzona na terenie Pawłowskiego Obszaru Chronionego Krajobrazu.
- Szlak „Wyżyny” Lublin – Chełm (czerwoną, 200 km)





REJOWIEC FABRYCZNY

Atrakcje turystyczne:

Atrakcyjne obiekty do celów turystyki rekreacyjno-sportowej m.in. korty tenisowe, siłownia plenerowa, place zabaw, boisko wielofunkcyjne, stadion piłkarski z tartanową areną lekkoatletyczną.

Przedsiębiorstwo Bednarskie „Pawłowianka” oraz **Stara Bednarnia „Manufaktura Rodzina”** – firmy, które z sukcesem reaktywowały tradycyjne rzemiosło. Wytwarzane są tam beczki i kadzie dębowe oraz meble na tereny rekreacyjne. Firmy zajmują się rzemiosłem artystycznym i wyrobem tradycyjnych drewnianych naczyń używanych w gospodarstwie domowym. Wszystkie wyroby nadają się do użytku codziennego. W beczułkach i antałkach może leżakować wino, gatunkowe wódki i nalewki. W kufach, dzieżach, beczkach można przechowywać żywność.

Założenie dworsko-parkowe z klasycystycznym dworkiem – dwór Kiwerskich, zbudowanym w 1895 roku przez Mieczysława Morawskiego. Przy dworze założono park ze szpalerami grabów, świerków i kasztanowców. W budynku znajduje się obecnie siedziba Miejskiego Ośrodka Kultury „Dworek”.

Pozostałe atrakcje:

- Mogiła wojenna z czasów I wojny światowej, w której spoczywają ciała 107 żołnierzy austriackich i niemieckich.

Szlaki turystyczne:

Szlaki piesze:

- Szlak Ariański

Szlaki rowerowe:

- Szlak Mikołaja Reja





Atrakcje turystyczne:

Jedną z wyjątkowych pod względem położenia jest **wieś Hniszów**. W tej miejscowości znajduje się około 1000-letni dąb Bolko, jeden z największych w województwie lubelskim. Legenda mówi, że pod tym drzewem odpoczywał, podczas wyprawy na Kijów w 1018 r., sam Bolesław Chrobry, ówczesny książę, a później król Polski. Co ciekawe, to właśnie ten władca ustanowił pierwsze w Polsce prawo dotyczące ochrony przyrody. Dąb otrzymał nazwę dla upamiętnienia Bolesława Trzebińskiego, zmarłego w wieku 16 lat, brata właściciela Hniszowa. W powszechnej świadomości jednak imię kojarzy się z królem Bolesławem Chrobrym. Uroczyste nadanie imienia odbyło się w 1964 r. przez działaczy PTTK w Chełmie, podczas jednego z pierwszych rajdów po ziemi chełmskiej. Dąb Bolko został Drzewem Roku 2015 oraz zajął 4 miejsce w konkursie Europejskie Drzewo Roku 2016.

Pozostałe atrakcje:

- Kościół rzymskokatolicki w Rudzie-Hucie pw. św. Stanisława BM i Niepokalanego Serca NMP.
- Kościół polskokatolicki na granicy Zarudni i Rudy-Huty pw. św. Mikołaja. Wybudowany został w II połowie XIX wieku przez ówczesnych kolonistów niemieckich, służył wyznawcom jako kościół ewangelicko-augsburski.
- Kościół Chrześcijańskich Baptystów w Rudce wybudowany został w II połowie XX w. z funduszy członków Kościoła z całego świata.
- Cmentarz parafialny w Rudzie-Hucie utworzony został w latach 20-tych XX w. Na jego terenie znajduje się pomnik z kamieni polnych „W hołdzie poległym i pomordowanym na Wołyniu”.
- Cmentarz polskokatolicki w Jazikowie został utworzony wraz z parafią pw. św. Mikołaja.
- Cmentarz prawosławny w Rudzie to najstarszy cmentarz na terenie gminy Ruda-Huta. Od wschodu przylega cmentarz wojenny z I wojny światowej. Spoczywają tutaj żołnierze polegli na linii frontu Uhrusk – Łukówek – Bukowa.
- Cmentarze ewangelicko-augsburskie: Zarudnia, Karolinów, Gotówka.

Szlaki turystyczne:

Szlaki piesze:

- Szlak pieszy żółty „Pojezierny południowy” (58 km)
- Szlak Chełmskich Torfowisk Węglanowych (ok. 52 km)
- Ścieżka przyrodnicza „Meandry Bugu”
- Ścieżka przyrodniczo-historyczna „Bolko”
- Ścieżka przyrodnicza „Bagno Serebryskie”

Szlaki kajakowe:

- Szlak kajakowy „Uherka” (28 km)

Szlaki rowerowe:

- Trasa rowerowa Leśne ostępy Chełmskiego Parku Krajobrazowego (zielony, 19 km)

Szlaki konne:

- Poleski Szlak Konny (280 km)



Atrakcje turystyczne:

Zbiornik wodny Niwa o powierzchni 52 ha i średniej głębokości 2 m zachęca wyjątkowo czystą wodą i atrakcyjnym położeniem na zachód od miejscowości Sawin. Żyje w nim wiele gatunków ryb, m.in. szczupak, karp, lin, karaś, okoń, płoć. Nad zbiornikiem można spotkać kaczki krzyżówki, perkozy, czaple siwe, łabędzie, błotniki stawowe. Od strony północno-zachodniej rozciąga się widok na malownicze łąki oraz las obfitujący w grzyby i jagody. Jest to wymarzone miejsce dla tych którzy preferują wypoczynek z rodziną. Obok znajduje się obszerny parking. Już teraz czeka na Państwa piaszczysta plaża. Dla miłośników wycieczek pieszo-rowerowych przygotowano trasę o łącznej długości ok. 6 km, która przebiega wokół zbiornika. Wędkarze mogą poławiać ryby z pomostów i środków pływających oraz bezpośrednio z brzegu (tylko w wyznaczonych miejscach). Zbiornik został oddany do użytku w 2010 r. i trwają prace nad jego kompletnym zagospodarowaniem.

Obelisk z czołgiem – upamiętniający formowanie od sierpnia 1944 do stycznia 1945 w okolicach Sawina jednostek 1. Korpusu Pancernego.





Zespół Sakralno-Parafialny w Sawinie z „przytułkiem dla starców” z 1757 roku. Dzwonnica, która pełni też funkcję bramy, zbudowana została na rzucie kwadratu. Po jej przekroczeniu stajemy przed późnobarokowym murem z cmentarzem. Wnętrze kościoła jest późnobarokowe i rokokowe. Elementy tych stylów znajdziemy w ołtarzach, ambonie, chrzcielnicy, organach, rzeźbie Chrystusa, aniołów i obrazach. Ścianę północną zespołu, a zarazem element muru kościelnego stanowi dawny szpitalik-przytułek, który powstał dzięki fundacji proboszcza Józefa Suchockiego. Budynek jest zbudowany na planie prostokąta. Przez jego środek przebiega wąski korytarz o sklepieniu kolebkowym. Z prawej i lewej jego strony mieszczą się trzy izby, o sklepieniu kolebkowo-krzyżowym. Na środku usytuowany jest potężny zbiorczy komin, na zewnątrz ogrymsowany, pokryty sklepioną kapą z czterema arkadowymi dymnikami. Ze szpitalem styka się narożnikami murowana XIX-wieczna kostnica.

Pozostałe atrakcje:

- Wiatrak koźlak w Łukówku Pięknym,
- Dawna cerkiew prawosławna, obecnie kościół rzymskokatolicki pw. św. Rocha w Czuczycach,
- Kopiec ziemny (mogiła kurhanowa) na polu zw. „Niewodzinie” w Czuczycach Dużych
- Grodzisko wczesnośredniowieczne z wałem tzw. „Horodyszcz” w Sajczycach
- Mogiła powstańcza w Bachusie
- Cmentarz z I wojny światowej w Bukowie Matej
- Cmentarz unicki w Czuczycach
- Cmentarz prawosławny w Cułczycach
- Cmentarz powstańczy w Klitnem,
- Mogiła zbiorowa w Krobonoszy Kolonii
- Cmentarz żydowski w Sawinie
- Cmentarz ewangelicki w Serniawach
- Ośrodek Jeździecko-Hodowlany „Żurawiejka”

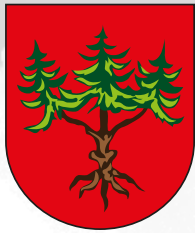
Szlaki turystyczne:

Szlaki pieszo-rowerowe:

- Ścieżka pieszo-rowerowa wokół zbiornika Niwa (6 km)

Szlaki konne:

- Poleski Szlak Konny (280 km)



SIEDLISZCZE

Atrakcje turystyczne:

Dwór w Siedliszczu (obecnie przedszkole samorządowe) – późnobarokowy dwór jest typowym przykładem rezydencji zamożnej rodziny ziemiańskiej. Zwrócony frontem na północ, drewniany, otynkowany, konstrukcji zrębowej, na podmurowaniu, parterowy, z piętrową częścią środkową na rzucie prostokąta. Wnętrze dwutraktowe o układzie symetrycznym, z sienią i salonem na osi. Z sieni prowadzą jednobiegowe schody na piętro. W pokojach bocznych późno-klasycystyczne dwa kominki: dwa stiukowe i jeden żeliwny. W swej pierwotnej postaci dwór składał się z szesnastu izb i tak przetrwał do pierwszej połowy XIX w., kiedy to w wyniku przebudowy ukształtowała się nowa bryła dworu, a także dyspozycja wnętrza.

Zalew Majdan Zahorodyński – zbiornik retencyjny w miejscowości Majdan Zahorodyński, oddany do użytku pod koniec 2000 r. zajmuje powierzchnię 48,8 ha.

Pozostałe atrakcje:

- Kapliczka w Dobromyśli, Skansen w Siedliszczu, Dwór w Kuliku, Pałac w Brzezinach





Atrakcje turystyczne:

Zabytkowy Kościół rzymskokatolicki pw. św. Małgorzaty w Olchowcu wybudowany w latach 1788-1791. Jest to obiekt drewniany, o konstrukcji zrębowej, oszalowany i wzmocniony „lisicami”, reprezentuje typ jednonawowej wiejskiej budowli sakralnej o późnobarokowym wnętrzu. W ołtarzu głównym znajduje się niezwykle cenny obraz Wniebowzięcia Najświętszej Maryi Panny malowany na desce z XVI w. (z srebrną sukienką z XVIII w.). Jest to najstarszy zabytek malarstwa polskiego zachowany w powiecie chełmskim. Cennym zabytkiem jest także krucyfiks z II połowy XVII wieku, barokowa ambona oraz kamienna chrzcielnica.

Zespół dworsko-parkowy w Chylinie, wzniesiony przez Józefę i Ludwika Olędzkich w 1904 roku. Pałac, jak również przyległy do niego park z pomnikami przyrody (starodrzewy: białodrzew bezkorkowy oraz klon zwyczajny), wpisane są do rejestru zabytków.



Wieża widokowa w Karczunku, wsi położonej w otulinie Poleskiego Parku Narodowego. Z wieży tej turyści mogą oglądać piękno Poleskiego Parku Narodowego. Rozciąga się stąd rozległy widok na „Bagno Staw” i rezerwat przyrody „Bagno Bubnów”, gdzie występują cenne, chronione, rzadko występujące w przyrodzie rośliny.

Pozostałe atrakcje:

- Wczesnośredniowieczne grodzisko w Busównie, którego powstanie datowane jest na X w.
- Wczesnośredniowieczne grodzisko zw. „Wały” w Tarnowie
- Kamienna studnia z 1910 r. w Ochoży
- Kapliczka murowana z XIX w. w Staszycach
- Pozostałości po parku podworskim w Świąnicy, w tym modrzew „Piłsudskiego” będący pomnikiem przyrody





WOJSŁAWICE

Atrakcje turystyczne:

Krynica w Rozięcinie – niegdyś centrum życia na wsi w którym wykonywano różne czynności jak pranie, pojenie bydła itp. W 2014 roku infrastruktura krynicy została odrestaurowana przez mieszkańców wsi za pomocą środków z mikrograntów z programu FIO mikrodotacje w wysokości 5000 zł. Uzyskany efekt przyciąga mieszkańców Rozięcina jak i przyjezdnych gości swoim urokiem i funkcjonalnością. W skład infrastruktury wchodzi: wiatra drewniana, 2 stoły z siedziskami oraz miejsce na ognisko.

„Koci dołek” z Izba Ludową w Majdanie Ostrowskim – W wąwozie nazwanym Kocim Dołkiem odbywają się cykliczne imprezy: „Powroty do korzeni” czy „Spotkania przy studni”. W Kocim Dołku ma swoje miejsce Izba Ludowa „Wrzecziono” utrzymana w stylu dawnej chałupy chłopskiej. Atrakcyjne położenie przyciągnęło do Majdanu motocyklistów. Ich złoty stały się już coroczną tradycją. Gościnność gospodarzy, drewniana wiatra i miejsce na ognisko gwarantują miłe spędzenie czasu.





Rzeźba-pomnik Jakuba Wędrowicza w Wojstawicach – drewniany posąg-rzeźba-pomnik mitycznego mieszkańca pogranicza Starego Majdanu i Trościanki, egzorcysty, hulaki, bim-brownika, patrioty i... tak dalej. Wędrowycz to osobowościowy omnibus, bohater opowiadań pisarza Andrzeja Pilipiuka, korzeniami rodzinnymi związanego z ziemią wojstawicką. Od 2006 roku organizowane są Dni Jakuba Wędrowicza, znane w Polsce i nie tylko.

Pozostałe atrakcje:

- Grodzisko zw. Pohulanka w Nowym Majdanie
- Cmentarz wojenny z I wojny światowej w Ostrów-Kolonia
- Starożytne cmentarzysko kurhanowe w Putnowicach Wielkich Dawna cerkiew grekokatolicka w Turowcu, obecnie kościół rzymskokatolicki p.w. św. Barbary
- Układ urbanistyczny osady Wojstawice
- Zamczysko z pozostałościami umocnień ziemnych w Wojstawicach
- Zespół kościelny w Wojstawicach: kościół rzymskokatolicki p.w. św. Michała Archanioła, dzwonnica, plebania, drzewostan
- Dawna cerkiew grekokatolicka w Wojstawicach
- Dawna synagoga w Wojstawicach
- Kopiec ziemny (mogiła), tzw. Ostra Mogiła w Wólce Putnowickiej
- „Koci Dotek” z Izbą Ludową w Majdanie Ostrowskim
- Ratusz w Wojstawicach
- Staw podworski wraz z infrastrukturą w Wojstawicach
- Pomnik Jakuba Wędrowicza w Wojstawicach
- Pomnik Tadeusza Kościuszki w Wojstawicach
- Pomnik w Hucie
- Krynica w Rozięcine
- Źródła w Nowym Majdanie
- „Biała Góra” w Turowcu

Szlaki turystyczne:

Szlaki piesze:

- Szlak kredą pisany III odsłona – po atrakcjach Ziemi Chełmskiej
- Szlak Kościuszkowski (niebieski)
- Szlak „Rezerwatów Przyrody” (zielony)
- Szlak studni (4-km)

Szlaki rowerowe:

- Trasa Rowerowa „Malowniczy Wschód”

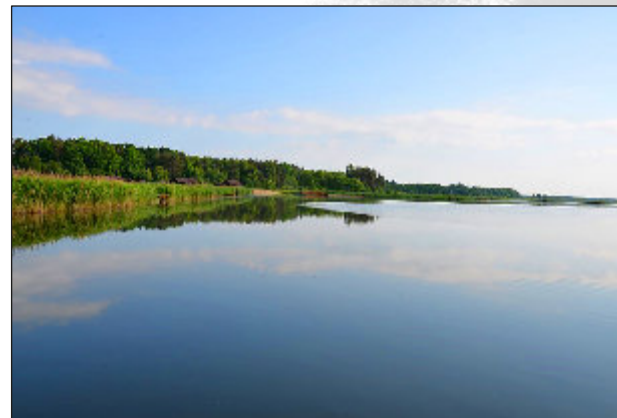
Szlaki samochodowe:

- Szlak Renesansu Lubelskiego



Atrakcje turystyczne:

Zbiornik wodny „Dębowy Las” jest szczególnie atrakcyjnym miejscem wypoczynku. Jego nazwa pochodzi od rosnącego nieopodal lasu z okazałymi okazami dębów. Zajmuje powierzchnię 27 hektarów. Można tam powędkować, popływać kajakiem i odpocząć w ciszy i spokoju. Zalew ma wydzieloną plażę i strzeżone kąpielisko. Atrakcyjne położenie i walory przyrodnicze corocznie przyciągają ogromne rzesze turystów.



Etnograficzna Izba Regionalna znajduje się w budynku po byłej szkole podstawowej w Stanistawowie. Zgromadzono w niej ponad sto interesujących eksponatów prezentujących dawne wiejskie życie. Izba jest odwiedzana nie tylko przez wycieczki szkolne ale także przez zwiedzających turystów. Odbywają się tam również spotkania Kół Gospodyń Wiejskich, pokazy wypieku tradycyjnego chleba oraz potraw regionalnych.

Rezerwat Żmudź ma charakter geologiczno-florystyczny i zajmuje pow. 5,81 ha. Rezerwat utworzono w 1980 r. w celu zachowania unikalnych form erozyjnych, zbudowanych ze skał kredowych oraz ochrony stanowisk roślin kserotermicznych. Na jego terenie występuje unikalna roślinność kserotermiczna i jedyna tego typu zbiorowość lnu złocistego w Europie. Roślina ta znajduje się na czerwonej liście gatunków zagrożonych wyginięciem. Na terenie rezerwatu występuje także szereg innych rzadkich i chronionych gatunków roślin, w tym łącznie 5 gatunków storczykowatych. W centralnej części rezerwatu znajduje się cmentarz jeńców radzieckich z okresu II wojny światowej.



Pozostałe atrakcje:

- Kościół p.w. Podwyższenia Krzyża Świętego w Żmudzi powstał około 1753 r. z fundacji Jana Zamoyskiego, jako cerkiew greckokatolicka. Jest to obiekt drewniany o konstrukcji zrębowej z XVIII-wiecznym wyposażeniem. W ołtarzu głównym znajduje się obraz Chrystusa Ukrzyżowanego z 1757 r.
- Drewniany młyn wodno-gazowy w Pobołowicach Kolonii powstał w 1921 r., a w 1940 r. dobudowano do niego murowaną siłownię w rzadkiej dla Lubelszczyzny konstrukcji szachulcowej z ramami z modrzewiowych słupów, wypełnionymi cegłą. Młyn upaństwowiono w 1953 r. zaprzestał mielenia ćwierć wieku później i opuszczony zaczął ulegać dewastacji. W 1989 r. odkupiła go osoba prywatna urządzając w nim gospodarstwo agroturystyczne.
- Drewniana kapliczka św. Jana Chrzciciela na źródle z 1857 roku w Dryszczowie.



Szlaki turystyczne:

Szlaki rowerowe:

- Trasa Rowerowa „Malowniczy Wschód”



Starostwo Powiatowe w Chełmie

22-100 Chełm, plac Niepodległości 1
tel. 82 562 75 01, fax 82 562 75 10
e-mail: starostwo@powiatchelmski.pl

www.powiatchelmski.pl



Powiat Chełmski

Rok wydania – 2019

Wydawca: Wydawnictwo „SIGNUM”

86-031 Osielsko k/Bydgoszczy, ul. Ślusarska 10
tel./fax 52 322 52 75, e-mail: signum@lco.pl
www.signum.bydgoszcz.pl

Teksty: Wydział Promocji i Rozwoju Starostwa Powiatowego w Chełmie

Zdjęcia: archiwum Starostwa Powiatowego w Chełmie
oraz archiwa Urzędów Gmin i Miast Powiatu Chełmskiego

Opracowanie graficzne i DTP: Wanda i Klaudiusz Jaworscy

Publikację wydano przy udziale Starostwa Powiatowego w Chełmie.

Wszelkie prawa zastrzeżone. All rights reserved.

FRUPAKS FRUIT

hurtownia owoców i warzyw
krajowych i importowanych



ul. Chemiczna 15A
22-100 Chełm

fax 82 565 24 61
tel. 696 504 876

www.frupaksfruit.pl

nasze sklepy
firmowe

Chełm:
ul. Zachodnia 4
ul. Sienkiewicza 14
ul. Szymanowskiego 4
ul. Wojsławicka 2
ul. Hutnicza 3
ul. Piłsudskiego Box nr 1





Chełm, Staw 81 ■ stajniawsadzie.pl

tel. 881 956 894 ■ tel. 660 254 036



STAJNIA W SĄDZIE

Małgorzata
Sabara ska-Figas

- Wakacje w siodle - obozy jeździeckie
- Imprezy dla szkół i przedszkoli
- Lekcje jazdy konnej, treningi skokowe
- Noclegi - agroturystyka

ZAPRASZA



PREZENTACJE GOSPODARCZE POWIATU CHEŁMSKIEGO

SPIS FIRM

Przychodnia Specjalistyczna CENTRUM	okładka II
Szkoły dla Dorosłych WILIAMS	okładka III
IMBRYK cafe & lunch	okładka IV
Hotel** KAMENA	wyklejka tył
FRUPAKS FRUIT	49
STAJNIA W SADZIE – Małgorzata Sabarańska-Figas	50
SUPER OPTYK	52
ESCOTT – buty ze skóry	53
Przychodnia Weterynaryjna AMICUS	54
Biuro Rachunkowe ATALANTA	55
Sklep Medyczny MEDSENIOR	55
Studio Urody BABECZKI – Aneta Bienias	56
SUCCES Logistics Group	57
POKUSA – wszystko dla mamy i dziecka	58
Rehabilitacja Lecznicza – Gabinet Fizjoterapii – Rafał Blicharz	59
Zajazd TRZY DĘBY	60



darmowe
badanie
wzroku

super optyk

FRIDO®

Mystique

intenso

SCARPA
eyewear

Okulary
korekcyjne / przeciwsłoneczne / progresywne

Soczewki

REALIZACJA RECEPT OKULAROWYCH **NFZ**

Chełm, ul. Popiełuszki 7 / 82 560 55 05



Solidne i wygodne
buty ze skóry.

sklep.escott.eu

escottpolska

82 565 40 11

info@escott.eu



Mamy **50 lat doświadczenia**
w produkcji obuwia ze skóry.

Wkładamy wiele pracy
w to, by nasze produkty były
komfortowe i trwałe.

Zajrzyj na **sklep.escott.eu** lub
do naszego sklepu przy
ul. Wojsławickiej 7 w Chełmie.

Przychodnia Weterynaryjna **AMICUS**

amicus-chelm.pl

ul. Wolności 18 D, 22-100 Chełm
tel. 82 565 01 60 tel. kom. 605 431 113

pn-pt: 8.00-20.00
sobota: 9.00-15.00



▪ PROFILAKTYKA ▪ ANTYKONCEPCJA

BADANIA KARDIOLOGICZNE: ▪ USG ultrasonograf

▪ RTG rentgen cyfrowy ▪ EKG ▪ ECHO SERCA

▪ DIAGNOSTYKA LABORATORYJNA

▪ STOMATOLOGIA ▪ CHIRURGIA I ORTOPEDIA

▪ ZAKŁADANIE PASZPORTÓW I CZIPOWANIE

▪ SPRZEDAŻ SPECJALISTYCZNYCH KARM

BIURO RACHUNKOWE 'ATALANTA'

KOMPLEKSOWA OBSŁUGA KSIĘGOWA

tel. 508 360 675

kontakt tel. w godz. 10-17



DOJAZD DO KLIENTA

- Księgi handlowe, KPiR, Ryczałt, US
- Ewidencja VAT, JPK
- Kadry i płace, ZUS
- Wnioski do Urzędu Pracy o dotacje
- Certum – Certyfikaty kwalifikowane, niekwalifikowane, e-podpis
- Punkt Potwierdzania Tożsamości

ul. Sosnowa 34, 22-105 Okszków

www.br-atalanta.pl • e-mail: br.atalanta@interia.pl

Medsenior

SKLEP MEDYCZNY

SPRZĘT REHABILITACYJNY

- ★ wózki inwalidzkie ręczne, elektryczne, aktywne
- ★ kule, laski, balkoniki
- ★ stabilizatory
- ★ pionizatory

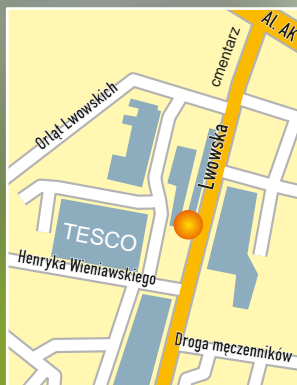


ŚRODKI POMOCNICZE

- ★ pieluchomajtki, pieluchy anatomiczne, majtki chłonne
- ★ podkłady na łóżko
- ★ materace i poduszki przeciwodleżynowe
- ★ cewniki, worki do zbiórki moczu
- ★ inhalatory, ciśnieniomierze
- ★ protezy powietrzne

WKŁADKI ORTOPEDYCZNE

- ★ wkładka supinująca
- ★ wkładka supinująca stępy
- ★ wkładka supinująca stępy typu korytkowego
- ★ wkładka pronująca stępy



22-100 Chełm, ul. Lwowska 28
tel. 82 592 21 21



WYPOŻYCZALNIA sprzętu rehabilitacyjnego

- ★ łóżka rehabilitacyjne
- ★ wózki inwalidzkie
- ★ podnośniki elektryczne
- ★ koncentratory tlenu
- ★ kule inwalidzkie
- ★ balkoniki do nauki chodzenia
- ★ rotory

OBUWIE NA HALUKSY



Comfortabel



Zapraszamy
pon.-pt. 9-17 • sobota 10-14

studio **urody**
babeczeki

Aneta Bienias

- MAKIJAŻ PERMANENTNY
- MEDYCYNA ESTETYCZNA
- LASEROTERAPIA
- ZABIEGI NA TWARZ
- PIELEGNACJA DŁONI I STÓP
- STYLIZACJA RZĘS
- PODOLOGIA

THALGO
LA BEAUTE MARINE

Exuviance
Reveal The Beauty Of Great Skin™

Lwowska 44 A, 22-100 Chełm
tel. +48 515 447 441
www.babeczkistudiourody.pl

Godziny otwarcia:
poniedziałek-piątek 8:00-18:00
sobota 8:00-14:00



SUCCESS

Logistics Group



- SPEDYCJA
- AGENCJA CELNA
- MAGAZYNOWANIE
- DYSTRYBUCJA

SUCCESS Logistics Group to projekt nastawiony na przyszłość.

Stworzyliśmy nowoczesną, silną grupę, której celem jest podejmowanie nowych wyzwań na dynamicznie rozwijającym się rynku usług logistycznych. W jej skład wchodzi Sukces Sp. z o.o. oraz Assa Sp. z o.o.

Efektom wieloletniej działalności i doświadczenia jest oferowany przez nas kompleksowy wachlarz usług logistycznych związanych z transportem morskim, lotniczym, drogowym i kolejowym, usługami celnymi oraz magazynowaniem i dystrybucją towarów.

Zaledwie 20 km od największego przejścia granicznego UE z Ukrainą (Dorohusk – Jagodzin), posiadamy nowoczesne centrum logistyczne o powierzchni 5000 m². Dzięki przygranicznej lokalizacji nasze magazyny stanowią naturalny hub przeładunkowo-dystrybucyjny dla towarów importowanych jak i eksportowanych z Ukrainy.

Jesteśmy wiarygodnym partnerem handlowym. Od 2013 roku posiadamy status AEO.

SUCCESS Logistics Group

ul. Hutnicza 35

22-100 Chełm

Polska

www.slgpoland.com





Nasza firma istnieje od 1991 roku.

Zajmujemy się handlem detalicznym oraz hurtowym ubranek dla dzieci, smoczków, zabawek, gier planszowych, fotelików samochodowych, wózków dziecięcych, łóżeczek, materacy, pojazdów na akumulator. Jesteśmy jednym z największych sklepów o profilu dziecięcym w województwie o powierzchni ok. 2500 m². Przez lata, istnienia naszej firmy na rynku, rozwinęliśmy doskonałą sieć handlową i nawiązaliśmy wspaniałe kontakty z dystrybutorami oraz producentami najlepszych marek.



Pokusza
Galeria Dziecięca



GALERIA

ul. Okszowska 39
22-100 Chełm



Galeria Dziecięca: 82 564 35 41
Pokusa Prestige: 82 564 01 84

SKLEP

I AWP / Lwowska
22-100 Chełm



82 564 26 23



biuro@pokusaprestige.pl

www.pokusaprestige.pl
www.sklep.pokusaprestige.pl

POKUSA

WSZYSTKO DLA MAMY I DZIECKA

REHABILITACJA LECZNICZA • GABINET FIZJOTERAPII

fizjoterapeuta Rafał Blicharz

- Usprawnianie w schorzeniach neurologicznych, ortopedycznych i onkologicznych
- Fizjoterapia dzieci i dorosłych
- Wizyty u pacjenta

22-100 Chełm
ul. Lubelska 72 A
tel. 667 94 77 96
www.fizjoterapia-rb.pl

Realizujemy między innymi:

- foldery reklamowe dla firm i przedsiębiorstw
- wydawnictwa dla administracji samorządowej
- katalogi i albumy promocyjne
- plany miast, mapy gmin i powiatów
- kalendarze
- kompleksowe kampanie reklamowe

Polecamy usługi
w zakresie kompleksowej obsługi
promocyjno-reklamowej.



WYDAWNICTWO
SIGNUM

www.signum.bydgoszcz.pl
tel. 52 322 52 75



*Kreatywny wizerunek
Waszej firmy, miasta, regionu*

**Powiat Chełmski
Prezentacje Gospodarcze**

Rok wydania 2019

Wydawca: **Wydawnictwo „SIGNUM”**

86-031 Osielsko k/Bydgoszczy, ul. Ślusarska 10
tel./fax 52 322 52 75
e-mail: signum@lco.pl

www.signum.bydgoszcz.pl

Wydawnictwo nie ponosi odpowiedzialności za aktualność informacji zamieszczonych w publikacji oraz za treść zamieszczonych reklam.



Wesela
Komunie
Konferencje
Bankiety
Catering



ul. Lubelska 1, 22-151 Janów
tel. 82 563 33 44, www.trzydeby.pl





HOTEL KAMENA

 Rezerwuj przez telefon
82 565 64 01 – 03



22-100 Chełm, Al. Armii Krajowej 50

www.hotelkamena.pl



▪ POKOJE ▪ SALE KONFERENCYJNE ▪ RESTAURACJA

przyjęcia i okolicznościowe imprezy – bal, wesele, chrzest, komunია

Szkoły dla Dorosłych

wiliams



Szkoła Wiliams Chełm



wiliams_szkoła

NIE WYMAGAMY MATURY UPRAWNIENIA SZKOŁY PUBLICZNEJ



zapisy również online
www.wiliams.pl

NAUKA ZA DARMO!



TECHNIK ADMINISTRACJI



LICEUM dla DOROSŁYCH



TECHNIK BHP



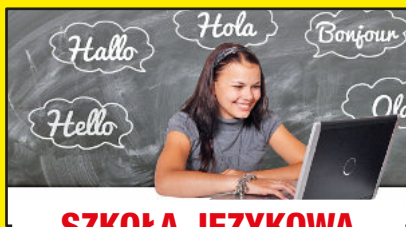
OPIEKUN MEDYCZNY



OPIEKUNKA DZIECIĘCĄ



TECHNIK FLORYSTA



**SZKOŁA JĘZYKOWA
(PŁATNA)**



**TECHNIK USŁUG
KOSMETYCZNYCH**

SEKRETARIAT:

☎ 82 569 67 41, 517 436 944

22-100 Chełm, ul. Poczтовая 52F (budynek PWSZ)

szkoła dostosowana do osób
niepełnosprawnych



REKRUTACJA • REKRUTACJA • REKRUTACJA



Kawiarnia & Lodziarnia & Restauracja

POLECA:

- lody produkcji własnej
- ciasta produkcji własnej
- desery lodowe
- kawę, napoje
- dania obiadowe
- przekąski

Wszystkie dania przygotowywane są na bieżąco ze składników najlepszej jakości.

Organizujemy również imprezy okolicznościowe.



Plac Doktora Edwarda Łuczowskiego 7
22-100 Chełm

☎ +48 795 404 983

🌐 imbrykcafe.eatbu.com

📘 [ImbrykCafeLunch](https://www.facebook.com/ImbrykCafeLunch)

